

**Załącznik do uchwały nr
RADY GMINY BIERZWNIK
z dnia z2021 r.**



**PLAN ODNOWY MIEJSCOWOŚCI
BIERZWNIK
NA LATA 2021-2028**

.....
Przewodniczący Rady Gminy Bierzwnik

SPIS TREŚCI

WPROWADZENIE.....	4
1. CHARAKTERYSTYKA MIEJSCOWOŚCI, W KTÓREJ BĘDĄ REALIZOWANE OPERACJE	5
1.1. INFORMACJE PODSTAWOWE	5
1.2. RYS HISTORYCZNY	6
1.2.1 Historia gminy	6
1.2.2 Historia miejscowości	8
2. INWENTARYZACJA ZASOBÓW SŁUŻĄCYCH ODNOWIE MIEJSCOWOŚCI.....	10
2.1 DZIEDZICTWO KULTUROWE	10
2.2. ŚRODOWISKO PRZYRODNICZE I ZASOBY NATURALNE.....	14
2.2.1 Geologia i geomorfologia.....	15
2.2.2 Obszary zasobowe.....	17
2.2.3 Obszary chronione.....	17
2.3. GOSPODARKA.....	22
2.4. ROLNICTWO	23
2.5. TURYSTYKA	25
2.6. INFRASTRUKTURA SPOŁECZNA	29
2.6.1 Opieka społeczna.....	29
2.6.2 Edukacja	29
2.6.3 Ochrona zdrowia	30
2.6.4 Kultura.....	30
2.6.5 Sport i rekreacja	33
2.7. KAPITAŁ LUDZKI I SPOŁECZNY	36
2.7.1 Struktura demograficzna	36
2.7.2 Rynek pracy i bezrobocie	37
2.8. INFRASTRUKTURA TECHNICZNA.....	39
2.8.1 Komunikacja	39
2.8.2 Sieć wodociągowa.....	40
2.8.3 Gospodarka ściekowa.....	41
2.8.4 Gospodarka odpadami.....	42
2.8.5 Elektroenergetyka.....	44
2.8.6 Sieć telekomunikacyjna.....	45

3. OCENA MOCNYCH I SŁABYCH STRON MIEJSCOWOŚCI, W KTÓREJ BĘDĄ REALIZOWANE OPERACJE	46
4. OPIS I CHARAKTERYSTYKA OBSZARÓW O SZCZEGÓLNYM ZNACZENIU DLA ZASPOKOJENIA POTRZEB MIESZKAŃCÓW	51
5. OPIS PLANOWANYCH ZADAŃ INWESTYCYJNYCH I PRZEDSIĘWZIĘĆ AKTYWIZUJĄCYCH SPOŁECZNOŚĆ LOKALNĄ	60
5.1. PLANOWANE KIERUNKI ROZWOJU	60
5.2. WYKAZ OPERACJI	61
KARTA OPERACJI NR 1	62
KARTA OPERACJI NR 2	65
KARTA OPERACJI NR 3	67
6. SYSTEM WDRAŻANIA	69
7. SYSTEM MONITOROWANIA I OCENY, PUBLIC RELATIONS	71
7.1. SYSTEM MONITOROWANIA PLANU ODNOWY MIEJSCOWOŚCI BIERZWNIAK.	71
7.2. OCENA PLANU ODNOWY MIEJSCOWOŚCI	72
7.3. PUBLIC RELATIONS PLANU ODNOWY MIEJSCOWOŚCI	73
PODSUMOWANIE	73

WPROWADZENIE

Plan Odnowy Miejscowości Bierzwnik jest dokumentem określającym strategię działań miejscowości Bierzwnik w sferze społeczno-gospodarczej na lata 2021-2028. Bezpośrednim powodem stworzenia Planu Odnowy Miejscowości Bierzwnik jest potrzeba zabiegania o fundusze strukturalne na wsi w nowym okresie programowania pomocy w Unii Europejskiej na lata 2021-2027. Przedkładany „Plan Odnowy Miejscowości Bierzwnik na lata 2021-2028” jest aktualizacją dokumentu „Plan Odnowy Miejscowości Bierzwnik na lata 2010-2017” sporządzonego w 2010 roku i przyjętego uchwałą nr XXXVI/N/254/10 Rady Gminy Bierzwnik z dnia 27 sierpnia 2010 r.

Plan jest zgodny z dokumentami strategicznymi rozwoju kraju, regionu oraz Gminy Bierzwnik. Podstawą opracowania Planu są: Program Rozwoju Obszarów Wiejskich na lata 2014-2020, Strategia Rozwoju Gminy Bierzwnik na lata 2008-2020 przyjęta uchwałą Rady Gminy Bierzwnik nr XI/80/2008 z dnia 15 lutego 2008 r., Studium uwarunkowań i kierunków zagospodarowania przestrzennego Gminy Bierzwnik przyjęte uchwałą Rady Gminy Bierzwnik nr XX/124/2001 w dniu 7 grudnia 2001 r.

Niniejsze opracowanie zawiera charakterystykę miejscowości, jej rys historyczny, analizę zasobów służącą przedstawieniu stanu rzeczywistego, SWOT - czyli mocne i słabe strony miejscowości Bierzwnik, planowane kierunki rozwoju, a także zakładane przedsięwzięcia wraz z szacunkowymi kosztami i harmonogramem planowanych działań.

Projekty zawarte w niniejszym Planie nie mają charakteru komercyjnego. W Planie został także przedstawiony szczegółowy system wdrażania, system monitorowania i oceny realizacji Planu, a także system komunikacji społecznej. Plan Odnowy Miejscowości Bierzwnik jest planem otwartym, który w zależności od potrzeb i uwarunkowań finansowych będzie mógł być aktualizowany. Takie sformułowanie pozwala na pewną swobodę, jeśli chodzi o możliwość dopisywania nowych działań, a także zmienianie kolejności ich realizacji w latach 2021-2028 w zależności od uruchomienia i dostępu do funduszy UE. Plan Odnowy Miejscowości Bierzwnik poprzez realizację wskazanych w nim przedsięwzięć przyczyni się do podniesienia standardu życia jego mieszkańców oraz zwiększenia atrakcyjności całej miejscowości.

1. CHARAKTERYSTYKA MIEJSCOWOŚCI, W KTÓREJ BĘDĄ REALIZOWANE OPERACJE

1.1. INFORMACJE PODSTAWOWE



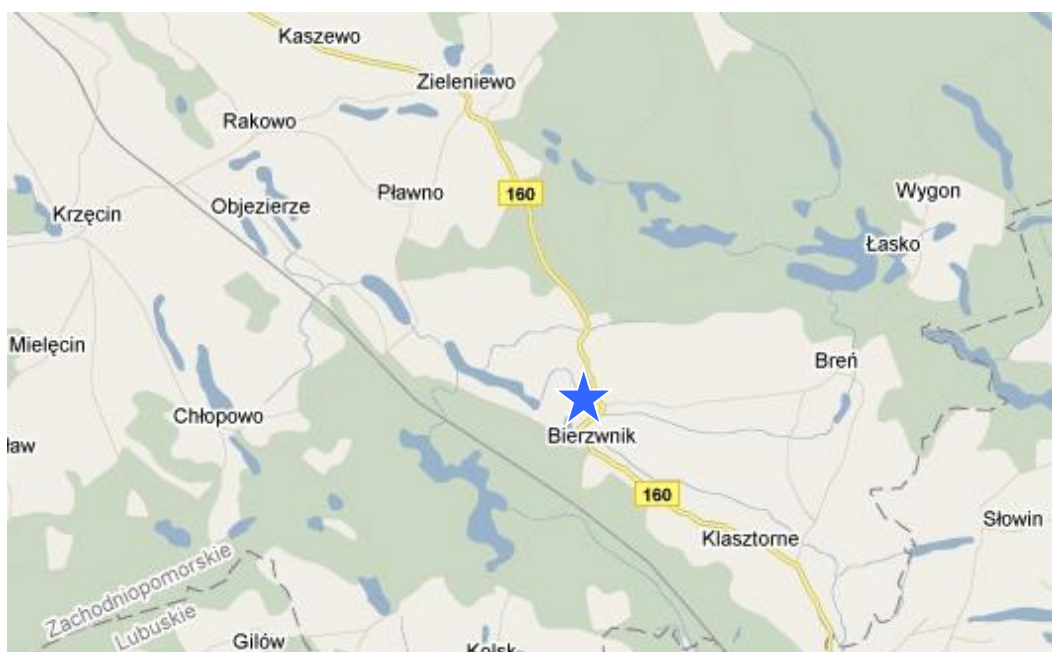
Mapa: miejscowość Bierzwnik na tle kraju

Miejscowość Bierzwnik położona jest w Województwie Zachodniopomorskim, w południowej części Powiatu Choszczeńskiego, w południowo – zachodniej części Gminy Bierzwnik i stanowi jej ośrodek administracji samorządowej. Gmina Bierzwnik od południa i wschodu graniczy z Gminą Strzelce Krajeńskie oraz Gminą Dobiegniew (województwo lubuskie), od zachodu z Gminą Krzęcin, od północnego - zachodu sąsiaduje z Gminą Choszczno natomiast od północnego – wschodu z Gminą Drawno.



Mapa: Gmina Bierzwnik na tle Powiatu Choszczeńskiego

Bierzwnik usytuowany jest w odległości około 88 km od Szczecina, około 54 km do Stargardu Szczecińskiego, ok. 22 km od Choszczna oraz ok. 21,6 km od Drawna. Przez miejscowość przebiega trasa wojewódzka nr 160 relacji Suchań – Choszczno – Bierzwnik – Drezdenko, łącząca się z drogą krajową nr 22 Gorzów – Gdańsk oraz drogą krajową nr 10 Szczecin – Bydgoszcz. Dodatkowo w miejscowości Bierzwnik znajdują się dworzec kolejowy, stanowiący element linii kolejowej Szczecin – Dobiegniew.



Mapa: miejscowość Bierzwnik na Gminy

Bierzwnik zajmuje obszar o powierzchni 33,8324 km². Sołectwo podobnie jak cała Gmina Bierzwnik, położone jest w na Pojezierzu Dobiegniewskim oraz na Równinie Drawskiej i jest to teren płaski, bogaty w lasy oraz jeziora. Sama wieś położona jest w okolicy Jeziora Bierzwnik o powierzchni 202,9 ha i głębokości maksymalnej 12,4 m. Jezioro Bierzwnik jest drugim pod względem wielkości i głębokości jeziorem w Gminie.

1.2. RYS HISTORYCZNY

1.2.1 Historia gminy

Na historyczne ukształtowanie się gminy Bierzwnik decydujące znaczenia miała działalność opactwa cystersów, które powstało w XIII wieku, i można przyjąć ten okres za początek kształtowania się osadnictwa na współczesnych terenach gminy. Opactwo odegrało nie tylko rolę kolonizatora tutejszych terenów, ale również miało wpływ na szerzenie

chrześcijaństwa i wartości kulturowych. Wraz z procesem osadnictwa Bierzwnik został miejscowością gminną na prawie niemieckim.



Herb zakonu Cystersów (źródło: pl.wikipedia.org)

Na przełomie XIII i XIV wieku opactwo cysterskie zaczęło powiększać swoje granice o kolejne wsie: Radęcin, Słowin, Pławienko, Breń, Klasztorne. Przywileje podatkowe i sądowe, jakimi był obdarowany zakon, pozwalały mu na rozwój gospodarczy oraz niezależność wobec lokalnego rycerstwa i mieszczaństwa Dobiegniewa.

Okres względnej prosperity dla opactwa cystersów przełamał najazd wojsk Władysława Łokietka przeciw Ludwikowi Bawarskiemu w 1326 r. W wyniku walk zbrojnych, które przetoczyły się przez tereny Nowej Marchii, klasztor został splądrowany i zniszczony, a bierzwniccy cystersi na wiele lat popadli w kryzys ekonomiczny. W poł. XIV w. cystersi zostali wsparci finansowo przez macierzysty zakon w Kołbaczu oraz margrabiów brandenburskich. W 1539 roku margrabia Jan z Kostrzyna dokonał sekularyzacji majątku opactwa i przemienił go w domenę królewską.

Opactwo ucierpiało także w czasie działań zbrojnych wojny trzydziestoletniej (1618-1648). Ostatecznie w pierwszej połowie XVII w. w zachowanych budowlach klasztornych urządzono letnią rezydencję elektorów brandenburskich.

Cystersi Pomorza Zachodniego i tzw. Nowej Marchii do końca XIII w. zdominowali inne zakony, pełniąc niezwykle istotną rolę kulturotwórczą na tym obszarze. Wspólnota cysterska pozostawiła imponujące dziedzictwo duchowe, artystyczne i materialne w całej Europie.

Oprócz silnie zarysowanej działalności opactwa cystersów, na historię Gminy miała również wpływ w poł. XVIII w. kolonizacja fryderycjańska, która polegała na osadzaniu na terenach podmokłych ludności „Olęderskiej”, pochodzącej z Niderlandów. Ludność owa miała wprowadzać w praktyce techniki melioracyjne, na wzór holenderskich kanałów melioracyjnych. Na bazie tego procesu osadnictwa powstało wiele wsi w obszarze Ziemi Choszczeńskiej, jak również samej Gminy Bierzwnik.

Po drugiej wojnie światowej władze polskie utworzyły w Bierzwniku jednostkę administracji państwowej – gminę. Jej dość szeroki zasięg został w krótkim czasie okrojony przez wydzielenie rad gromadzkich – jednostek administracyjnych o małym zasięgu, ale też i o ograniczonych kompetencjach w następujących miejscowościach: Kolsk, Klasztorne, Łasko, Zieleniewo. Rady gromadzkie oprócz pełnienia funkcji politycznych poprzez realizację zadań zgodnie z panującą ówczesnie ideologią, pełniły też szereg funkcji gospodarczych, szczególnie w zakresie rolnictwa i gospodarki leśnej. Mimo wielu ograniczeń gospodarka rolna i leśna stawała się coraz bardziej wydajna i zaspokajała potrzeby mieszkańców oraz dawała produkcję towarową na rynek.

W 1954 gminie nadano nazwę Bierzwnik od nazwy okolicznego jeziora w Lesie Starzyckim. Z czasem w miejsce rad gromadzkich powołano gminy państwowe. Wyposażono je w większe uprawnienia, poszerzając równocześnie wolność gospodarczą, a z racji większego terytorium dysponowały one większymi budżetami. Gmina Bierzwnik wchłonęła więc z powrotem wsie z rad gromadzkich w Łasku, Zieleniewie, Klasztorne i Kolsku w roku 1973. Gmina wykorzystała szansę rozwojową w latach siedemdziesiątych: zwodociągowano wsie, przebudowano sieć energetyczną, zmodernizowano infrastrukturę komunikacyjną, poszerzono bazę szkolnictwa podstawowego, powstała sieć ośrodków kultury, powstał ośrodek zdrowia i czytelnia, budynek administracyjny gminy, szereg domów mieszkalnych, a nade wszystko wyzwolona została inicjatywa społeczno-gospodarcza mieszkańców gminy, za co gmina zajmowała miejsca na podium w Szczecinie i w Warszawie.

W 1975 roku w związku z reorganizacją województw gmina została włączona w strukturę województwa gorzowskiego. W roku 1990 gmina stała się gminą samorządową, obejmującą obszar 239 km², 15 sołectw, około 5000 mieszkańców i przejęła część mienia państwowego na własność komunalną. W 1999 roku w wyniku nowego podziału administracyjnego państwa gmina Bierzwnik włączona została do województwa zachodniopomorskiego.

1.2.2 Historia miejscowości

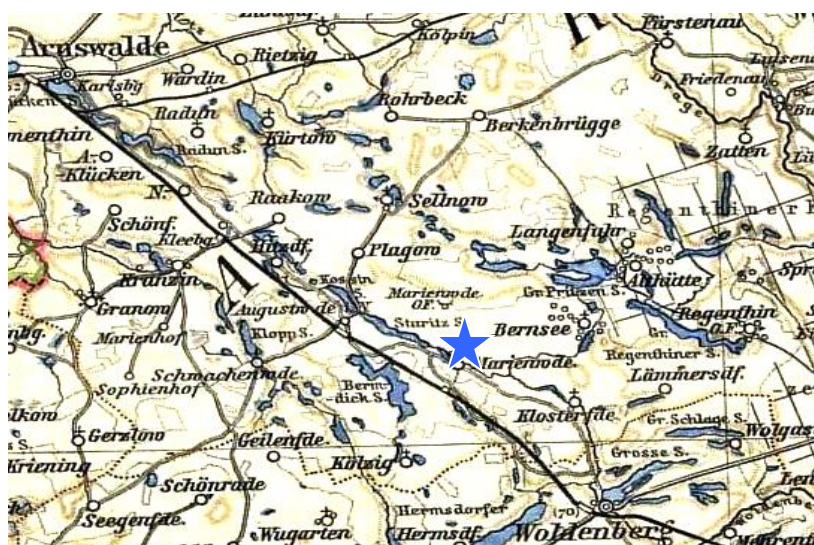
Pierwsza wzmianka na temat Bierzwnika pochodzi z 1286 r., kiedy to margrabiowie brandenburscy nadawali okoliczne tereny cystersom kołbackim w ramach odszkodowań za straty poniesione przez Pomorze w wojnie Brandenburskiej. W pobliżu lasu w XIII wieku cystersi afiliowali klasztor nazwany od miejsca lokalizacji wsi „lasem Dziewicy Marii”, skąd wywodzi się niemiecka nazwa wsi „Marienwalde”. Wieś powstała w miejscu lokalizacji grodu istniejącego od IX w. Wokół wzgórza klasztornego w ciągu XIII-XIV powstała zabudowa klasztorna, której elementy stanowił kościół, klasztor, spichlerz oraz budynki gospodarcze.

Po sekularyzacji w 1540 roku klasztorny czworobok klauzurowy zamieniono na rezydencję margrabiów a pozostałe obiekty klasztorne zamieniono na obiekty folwarku domenalnego. W poł. XVIII w. na południe od klasztoru zostali osadzeni koloniści ołędzcy, co było efektem procesu kolonizacji fryderycjańskiej, prowadzonej od roku 1740 przez króla Prus Fryderyka II.



Miejscowość Bierzwnik (niem.: Marienwalde) na tle mapy z 1812 roku.

Po 1847 r. gdy powstała linia kolejowa Szczecin – Dobiegniew, w miejscowości Bierzwnik wytyczono ulicę Dworską, a w kolejnym stuleciu powstały prostopadłe do niej ciągi komunikacyjne. W początkach XX w. liczba ludności wzrosła i zagęszczenie zabudowy znacznie wzrosło. W tamtym okresie powstały ulice: Leśna, Kopernika i Słoneczna.



Miejscowość Bierzwnik (niem.: Marienwalde) na tle mapy z 1907 roku.

W latach 1944/45 w Bierzwniku funkcjonował dworzec kolejowy, szkoła, mleczarnia, stacja paliw, siedziba leśnictwa, piekarnia, kościół parafialny. Większość mieszkańców zajmowała się rolnictwem, ale i także dekarstwem, handlem, murarką. Do wsi zaliczano dwa przysiółki: Płoszkowo i zaginiony Nowy Dwór.

2. INWENTARYZACJA ZASOBÓW SŁUŻĄCYCH ODNOWIE MIEJSCOWOŚCI

2.1 DZIEDZICTWO KULTUROWE

Obiekty historyczne i dziedzictwa kulturowego pełnią wysoką funkcję społeczno – kulturową oraz są dowodem na unikatowość historii i tożsamości kulturowej danej miejscowości. Poniższa tabela prezentuje wszystkie obiekty i obszary miejscowości Bierzwnik, które zostały wpisane do rejestru zabytków, objęte są ewidencją konserwatorską lub są istotne dla krajobrazu miejscowości.

Tabela 1. Obszary i obiekty zabytkowe miejscowości Bierzwnik

Wpisane do rejestru zabytków
1. Kościół Parafialny pod wezwaniem MB Szkaplerznej [I poł. XIV w.] / nr rej. 412
2. Klasztor pocysterski [1293 r.] / nr rej. 413
3. Kościół i teren klasztoru pocysterskiego [1293 r.] / nr rej. 410
4. Ruiny gotyckiego browaru [ok. 1350 r.] / nr rej. 411
5. Grodzisko wczesnośredniowieczne [IX – X w.] / nr rej. 309
Ujęte w ewidencji konserwatorskiej
1. Dzwonnica przy kościele [XVIII/XIX w.]
2. Ruiny spichlerza [XIV w.]
3. Stajnia, magazyn [lata 90-te XIX w.]
4. Dom nr 11 przy ul. Mickiewicza [XIX w.]
5. Stodoła przy ul. Długiej 8 [3 ćw. XIX w.]
6. Budynek mieszkalny adaptowany na lokal gastronomiczny przy ul. Mickiewicza [3 ćw. XIX w.]
7. Stajnia obok magazynu przy ul. Mickiewicza [lata 80-90 XIX w.]
Budynki i obiekty o wartościach kulturowych, istotne dla krajobrazu miejscowości
1. Magazyn i stróżówka w zespole folwarcznym
2. Dzwonnica przykościelna
3. Chałupy przy ul. Mickiewicza nr 9, 15, 18

4. Chałupa / stodoła przy ul. Długiej nr 4
5. Poczta przy ul. Dworcowej 19
6. Willa przy ul. Kopernika 14
7. Szkoła przy ul. Sienkiewicza 7 (obecnie budynek mieszkalny)
8. Remiza strażacka przy ul. Jeziornej 4

Źródło: opracowanie własne na podstawie Studium uwarunkowań i kierunków zagospodarowania ...

Obiekty kultury sakralnej:

Kościół parafialny p.w. Matki Boskiej Szkaplerznej – murowany, pochodzący z I poł XIV w., po północnej stronie jest usytuowana wolnostojąca dzwonnica, a za nią budynek magazynujący, należący do zespołu klasztornego;

Kościół i Klasztor pocysterski – kompleks usytuowany jest w północnej części wsi na wzniesieniu terenu opadającego stromo w kierunku zachodnim, to jest jeziora Bierzwnickiego. Składa się z orientowanego kościoła usytuowanego po północnej stronie zespołu, skrzydła wschodniego połączonego z kościołem, skrzydła południowego, równoległego do kościoła i wirydarza zawartego pomiędzy skrzydłami klasztoru a północną elewacją klasztoru. Po zachodniej stronie wirydarza odbudowywane jest aktualnie skrzydło zachodnie. Zabytkowy zespół zbudowany jest z cegły na fundamentach kamiennych.



Źródło: UG w Bierzwniku

Położona dalej na zachód część korpusu nawowego uległa niemal całkowitemu zniszczeniu. Do dziś przetrwała jedynie zachowana do wysokości 3-4 m i naznaczona licznymi przemurowaniami ściana zewnętrzna nawy południowej. Zachowaną do dziś ścianę wzniesiono z cegły, w technice ramowej. Trzon konstrukcji tworzą wewnętrzne, przyściennie, kubiczne półfilary spięte odcinkowymi łąkami. Zachowane fragmenty tego klasztoru pochodzą z przełomu XIII i XIV wieku.

Obiekty przemysłowe:

Ruina gotyckiego browaru – jest to zachowany element kompleksu klasztornego, usytuowany jest ok. 40 m. na południowy zachód od klasztoru, na wschodnim brzegu jeziora Bierzwnik. Budowany z cegły na cokole z nieobrobionego kamienia. W 1725 roku w browarze istniała suszarnia i warzelnia. Obecnie zachowane zostały mury obwodowe, bez stropów, dachu i wyposażenia; wewnątrz jest obecnie całkowicie zniszczone. Na podstawie śladów na ścianach obwodowych można założyć, iż wewnątrz było pierwotnie podzielone na 2 poziomy;

Stajnia z magazynem – element zespołu folwarcznego, usytuowanego w północnej części Bierzwnika – wzniesiona przez nieznaną budowniczą najprawdopodobniej w latach 80 - 90tych XIX w. Obiekt powstał na terenie gospodarstwa wchodzącego niegdyś w skład dóbr klasztoru cystersów.

Stodola – jednoklepkowa, przejezdna, dwusiądekowa z wozownią, obecnie stan techniczny: dobry;

Spichlerz - obiekt murowany datowany na XV wiek, styl gotycki; materiał: cegła, stropy drewniane; założenia architektoniczne: bogato blendowany, schodkowy szczyt; obiekt całkowicie wypalony, zachowane mury obwodowe.

Obiekty wczesnohistoryczne:

Grodzisko wczesnośredniowieczne –datowane na IX – X w., położone jest w odległości 2300 m na północny zachód od zachodniego skraju zabudowań, na półwyspie jeziora Starzyckiego; na wyspowatym terenie dostępnym tylko od strony wschodniej; cyplowate z zatartymi wałami i naturalną fosą od strony północno-wschodniej, w rzucie poziomym owalne.

Ponadto, na obszarze miejscowości Bierzwnik wyznaczono strefy ochrony konserwatorskiej, których zestawienie prezentuje poniższa tabela:

Tabela 2. Strefy ochrony konserwatorskiej miejscowości Bierzwnik

Rodzaj	Opis
Strefa „A”	„wzgórze klasztorne wraz z zachowanymi budynkami pocysterskimi” pełna ochrona dobrze zachowanych układów przestrzennych lub ich fragmentów, uznanych za szczególnie wartościowe, stanowiące materialne świadectwo historii regionu lub miejscowości. Obejmuje obszary wyróżniające się zasobem i stopniem zachowania historycznie ukształtowanej struktury, podlegające ochronie poprzez utrzymanie istniejącej formy i substancji.
Strefa „K”	„park” / „cmentarz” ochrona krajobrazu związanego z historycznym układem przestrzennym lub występująca autonomicznie, jako wartościowy krajobraz ukształtowany w wyniku działalności człowieka np. parki, cmentarze, obsadzenia ulic i traktów

Źródło: opracowanie własne na podstawie Studium uwarunkowań i kierunków zagospodarowania ...

W obrębie Bierzwnika wyznaczono również strefy ochrony konserwatorskiej dla stanowisk archeologicznych; zestawienie stanowisk prezentuje poniższa tabela:

Tabela 3. Strefy ochrony konserwatorskiej dla stanowisk archeologicznych miejscowości Bierzwnik

Oznaczenie stanowisk	Liczba stanowisk
AZP: 38-15/59-61	3
AZP: 38-16/1	1
AZP: 39-15/1	1
AZP: 39-16/1-6	20
AZP: 39-16/7-20	

Źródło: opracowanie własne na podstawie Ogólnopolskiego Systemu Ewidencji Zabytków Archeologicznych (<http://www.archeointernet.pl/archeo/index1.php>)

Zestawienie wartości kulturowych Bierzwnika prezentuje dodatkowa tabela, która znajduje się poniżej. Poszczególne symbole w niej zawarte oznaczają:

A - Kościół

B - Pałac, Dwór

C - Zabudowa Komunalna

D - Zabudowa Przemysłowa

E - Zabudowa Gospodarcza

F - Parki

G - Cmentarze

H - Stanowiska

Archeologiczne

I - Układ przestrzenny

J - Budownictwo Ludowe

R - Obiekty wpisane do rejestru zabytków

Tabela 4. Zestawienie wartości kulturowych miejscowości Bierzwnik

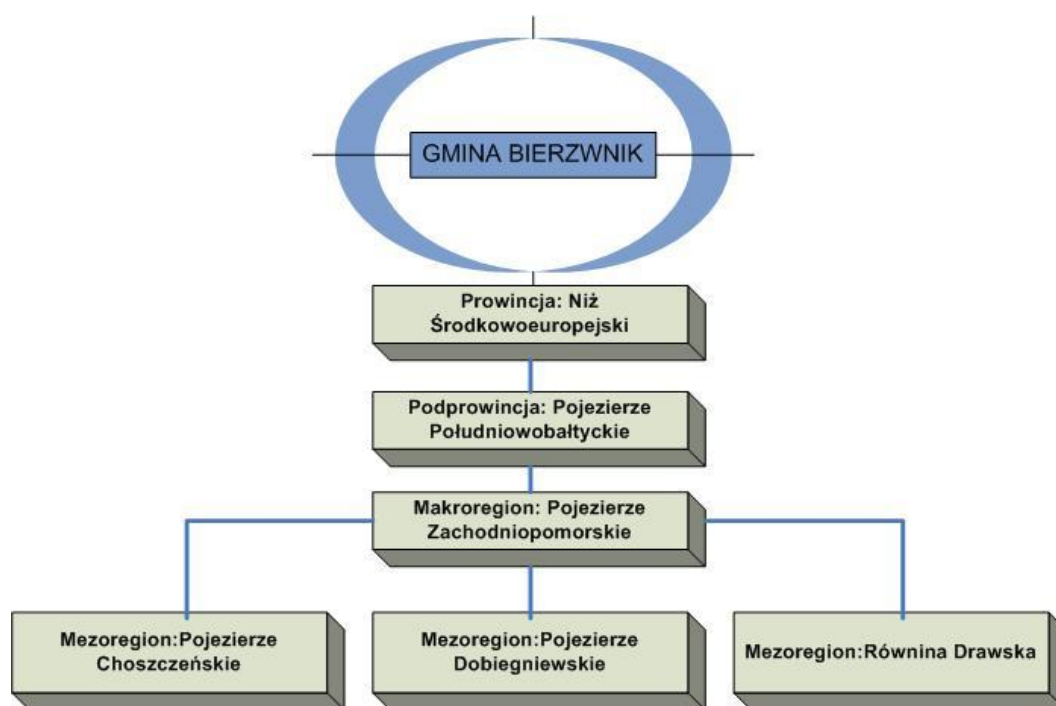
Miejscowość	A	B	C	D	E	F	G	H	I	J	R
Bierzwnik	+	+	+	+	+	+	+	+	+	+	+

(5)

Źródło: opracowanie własne na podstawie Studium uwarunkowań i kierunków zagospodarowania ...

2.2. ŚRODOWISKO PRZYRODNICZE I ZASOBY NATURALNE

Według podziału fizyczno-geograficznego Polski J. Kondrackiego (2000) **Bierzwnik**, podobnie jak cała Gmina, położony jest w obrębie jednostek, który prezentuje poniższy diagram:



Pod względem hipsometrycznym należy stwierdzić, iż cały teren Gminy Bierzwnik pochylony jest amfiteatralnie z północnego-zachodu w kierunku południowego-wschodu. Najwyżej położonymi terenami na terenie Gminy są pagórki moren czołowych ułożone wzdłuż jej zachodniej granicy. Najwyższym punktem jest pagórek morenowy na północny-wschód od Zieleniewa, osiągający

wysokość 110,2 n.p.m. W rejonie Zieleniewa występują również największe różnice wysokości względnych dochodzące do 33 m. Pagórki morenowe w rejonie Pławna osiągają wysokości 80 – 90 m n.p.m. Najwyżej wzniesiony jest punkt 90,6 m n.p.m., położony pomiędzy Pławnem a Malczewem. W rejonie Górzna łańcuch moren znów się podnosi do wysokości 101,4 m n.p.m. na południowy-zachód od Bożejewka. Równiny sandrowe północnej części Gminy leżą na wysokości około 80 m n.p.m. Na skrajach rynien glacialnych i obniżen wytopiskowych występują różnice wysokości względnych do około 10 m. Wysoczyzny morenowe Kolska i Górzna leżą na wysokościach 70 – 90 m n.p.m., natomiast wysoczyzna Klasztornego na wysokości 60 – 70 m n.p.m. Najwyżej wyniesiony jest w tym rejonie oz – do 82,7 m n.p.m. Najniżej w gminie położone są tereny w zastoisku Kaczynki, gdzie koło Jagliska leżą na 66,5 m n.p.m. oraz koło Klasztornego na wysokości 66,6 m n.p.m.

2.2.1 Geologia i geomorfologia

Gmina Bierzwnik usytuowana jest na pograniczu trzech dużych jednostek geologiczno – strukturalnych:

- monokliny przedsudeckiej
- synklinorium szczecińskiego (niecki szczecińskiej)
- antyklinorium pomorskiego (niecki pomorskiej).

Rozpoznanie geologiczne zostało przeprowadzone głębokimi otworami poszukiwawczymi za gazem i ropą. W otworze Pławno –1 nawiercono na głębokości 2750 m utwory permu, wyżej zalegają osady triasu (1500 – 2750 m ppt), jury (750 – 1500 m ppt), kredy (250 – 750 m ppt) oraz trzeciorzędu i czwartorzędu.

Ukształtowanie geomorfologiczne Gminy zdominowane jest przez formy będące rezultatem działalności lodowca i jego wód roztopowych w trakcie ostatniego zlodowacenia. Na obszarze Gminy można wyróżnić trzy, wyraźne obiekty geomorfologiczne:

- Oz Klasztorne – położony na skraju wysoczyzny morenowej oz ciągnie się na długości 3,3 km, w tym w gminie Bierzwnik 2,3 km w kierunku północny zachód – południowy wschód. Wznosi się ponad okoliczną równinę do 16 m, osiągając w najwyższym punkcie 82,8 m n.p.m.
- Rynna glacialna Zieleniewo – Radęcin – rynna przecina prostopadle ciąg moren czołowych koło Zieleniewa i ciągnie się 11 km w kierunku południowego wschodu do jeziora Radęcińskiego. W pobliżu moren osiąga szerokość kilkuset metrów, natomiast na obszarze sandrowym w okolicy jeziora Wielkie Wyrwy około 2 km. Na dnie rynny leży 13 jezior.
- Zieleniewska morena czołowa – zgrupowanie najwyższych w gminie pagórków moreny czołowej, wyznaczających maksymalny zasięg fazy pomorskiej zlodowacenia bałtyckiego.

Najwyższy punkt położony na północny wschód od Zieleniewa osiąga 110,2 m npm. Pasma wzniesień przecina opisana powyżej rynna glacialna z licznymi jeziorami. Na stokach wzniesień występowały zjawiska źródłiskowe o czym świadczy nazwa jeziora Zdrojek i osady Zdrójno oraz liczne erozyjne wąwozy na brzegach na wschód jeziora Łąkie. Obecnie zjawiska źródłiskowe prawie zanikły, ze względu na obniżenie poziomu wód gruntowych w rejonie.

2.2.2 Obszary zasobowe

Na terenie gminy Bierzwnik nie występują udokumentowane złoża surowców mineralnych i organicznych o znaczeniu ponadlokalnym. Zgodnie z zapisami Studium uwarunkowań (...) występują natomiast niewielkie złoża surowców geologicznych o znaczeniu lokalnym o różnym stopniu udokumentowania, m.in.:

- złoża pospółki w rejonie Pławna (1 mln ton)
- torfy, gytie – zasoby pozabilansowe w rejonie miejscowości: Jaglisko i Ostromęcko oraz w sąsiedztwie rzeki Kaczynki

Tabela 5. Wykaz „dzikich” wyrobisk na terenie Gminy Bierzwnik

Położenie	Charakterystyka
Oz Klasztorne	Wyrobisko przy drodze polnej nad jez. Osiek, eksploatowane, nieczynne.
Zieleniewo	Wyrobiska przy rozstajach dróg Bierzwnik i Brzeziny, pobór sporadyczny, nieczynne.
Jez. Pławne Małe	Niewielkie stare wyrobisko, nieczynne
Zdrójno	Niewielkie wyrobisko, pobór sporadyczny, nieczynne.
Pławno	Żwirownia doraźnie eksploatowana, użytkowana jako wysypisko, nieczynne.

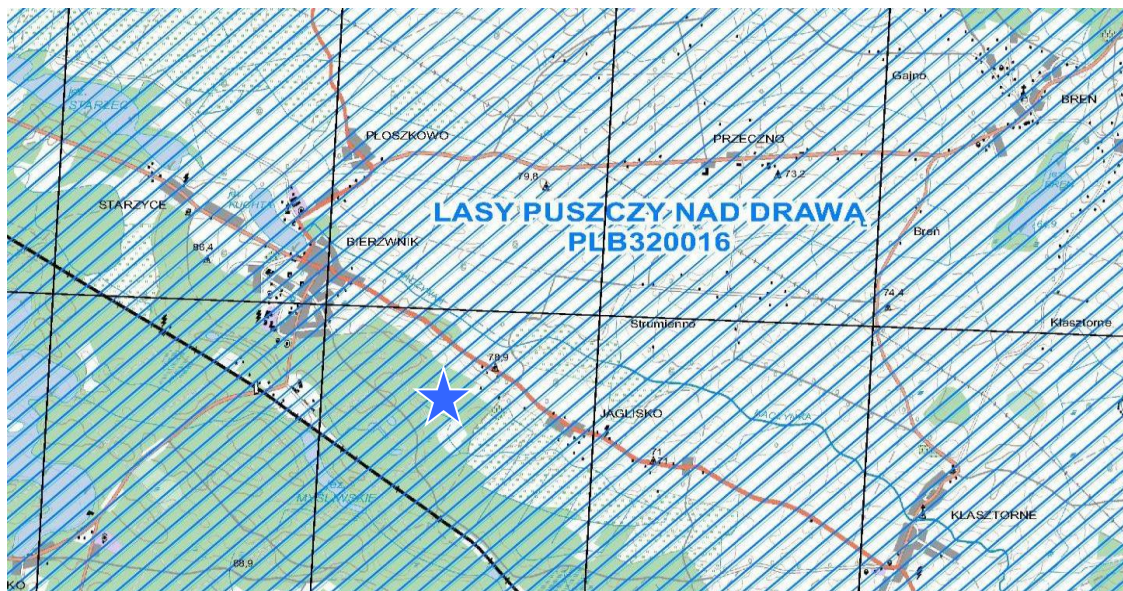
Źródło: Program Ochrony Środowiska dla Gminy Bierzwnik.

2.2.3 Obszary chronione

Znaczna część obszaru Gminy Bierzwnik posiada duże walory przyrodnicze oraz reprezentatywne dla kontynentu ekosystemy, wpisując się tym samym w

- obszary węzłowe sieci ECONET o randze międzynarodowej, oraz
- Europejską Sieć Ekologiczną Natura 2000.

Miejscowość **Bierzwnik** znajduje się bądź w bezpośrednim sąsiedztwie obszarów chronionych, bądź w ich obrębie.



Mapa: Bierzwnik na tle Obszaru Specjalnej Ochrony w ramach programu Natura 2000



Mapa: Bierzwnik na tle Specjalnego Obszaru Ochrony w ramach programu Natura 2000

Ponadto, na terenie gminy Bierzwnik istnieje 13 chronionych obiektów przestrzennych powołanych na podstawie ustawy o ochronie przyrody. Wytyczono je zgodnie z założeniami Konwencji o różnorodności biologicznej. Do obszarów chronionych należą:

Drawieński Park Narodowy wraz z otuliną

Obszar chroniony Parku zajmują tereny północno –
wschodnie Gminy Bierzwnik, a otulina Parku rozciąga się wokół jezior
Piaski i Rokiet.



Drawieński Park Narodowy chroni rzeczno-jeziorno-leśny krajobraz sandrowy Pojezierza Pomorskiego w jego mezotroficznym wariacie. Park jest położony w centrum olbrzymiego kompleksu leśnego Puszczy Drawskiej, jednego z większych kompleksów leśnych w Polsce, chroniąc tym samym typowy krajobraz tej puszczy.



Jeziro Piaski znajdujące się w obszarze otuliny Drawieńskiego Parku Krajobrazowego

Obszar Chronionego Krajobrazu „Bierzwnik”

Około połowa Obszaru Chronionego Krajobrazu „Bierzwnik” mieści się na terenach Gminy Bierzwnik. Zajmuje on tereny leśne, pozostawiając enklawy polne gminy poza granicami i obejmuje powierzchnię 30 634 ha.

Obszar chronionego krajobrazu to wielkopowierzchniowa forma ochrony, wprowadzona w miejscach o wysokich walorach krajobrazowych i zachowanych różnorodnych ekosystemach.

Rezerwat przyrody „Łasko”

Rezerwat o charakterze faunistycznym położony jest na wyspie jeziora Wielkie Wyrwy na zachód od Łaska. Obejmuje powierzchnię 16,95 ha lasów Nadleśnictwa Bierzwnik.

Przedmiotem i celem ochrony jest kolonia lęgowa czapli. W 2003 roku zinwentaryzowano na jego terenie 25 gniazd czapli.



Rezerwat przyrody „Wyspa na Jeziorze Bierzwnik”

Rezerwat obejmuje wyspę na **jeziorze Bierzwnik** otoczoną pierścieniem trzcinowiska ze stanowiskiem kłoci wiechowatej o powierzchni 1,13 ha. Wyspę porasta sosnowo-dębowy bór mieszany z domieszką buka oraz grądu subatlantyckiego z udziałem lipy. Szuwar okalający wyspę stanowi ostoję ptaków wodnych m.in. gągoła, perkoza dwuczubego. Gatunki chronione występujące w rezerwacie to



między innymi: konwalia majowa, kruszyna pospolita, przylaszczka pospolita, kalina koralowa. Gatunki zagrożone i rzadkie: trzcinnik prosty, łąki ramieniowe, kłóc wiechowata, rutewka orlikolistna, koniczyna dwukłosowa, ciemiężyk drobnokwiatowy. Rezerwat został powołany w 1977 i jest zaliczany do Specjalnego Obszaru Ochrony Siedlisk – Natura 2000. Przedmiotem i celem ochrony są stanowiska kłoci wiechowatej wyspy i starodrzewia sosnowo – dębowego.

Rezerwat przyrody „Źródliko Skrzypowe”

Rezerwat leży nad rzeką Kaczynką przy południowo wschodniej granicy Gminy Bierzwnik. Obejmuje powierzchnię 1,05 ha lasu Nadleśnictwa Bierzwnik, Obręb Wygon.

Został utworzony w 1977 roku dla zachowania stanowiska skrzypu olbrzymiego. Teren rezerwatu porasta las o charakterze podmokłej olszyny, nadaje on tutejszej olszynie podgórski nietypowy dla lasów niżowych charakter. Osobliwością przyrodniczą obok skrzypu olbrzymiego jest kokorycz wątła

Użytki ekologiczne

„Graniczne Bagno” - lokalizacja obejmuje obszar Gminy Drawno i północno – wschodni obszar Gminy Bierzwnik. Położony jest w Nadleśnictwie Bierzwnik w obrębie miejscowości Wygon. Zajmuje powierzchnię 13,01 ha. Obejmuje głównie ochronę pozostałości ekosystemów, mających znaczenie dla zachowania unikatowych zasobów genowych i typów środowisk – śródleśnych torfowisk.

„Jeziora Pławne” - zajmuje obszar pomiędzy jeziorami Pławne Duże i Pławne Małe w Nadleśnictwie Bierzwnik w obrębie miejscowości Wygon. Zajmuje powierzchnię 3,12 ha. Przedmiotem i celem ochrony są pozostałości ekosystemu, mającego znaczenie dla zachowania unikatowych zasobów genowych i typów środowisk.

„Bagno Ramka” - zlokalizowany w zachodniej części gminy w Nadleśnictwie Bierzwnik w obrębie miejscowości Wygon. Zajmuje powierzchnię 4,53 ha. Obejmuje głównie ochrona pozostałości ekosystemu, mającego znaczenie dla unikatowych zasobów genowych i typów środowisk.

„Łąka śródpolna nad jeziorem Starzyce” - lokalizacja – zalesione zagłębienie śródpolne w Nadleśnictwie Bierzwnik w obrębie miejscowości Wygon, nad jeziorem Starzyce. Przedmiotem i cel ochrony są pozostałości ekosystemu, mającego znaczenie dla unikatowych zasobów genowych i typów środowisk.

„Myśliwskie Bagno” - obejmuje obszar w dolinie Międzyrzeckiej Strugi w południowej części gminy, w Nadleśnictwie Bierzwnik, w obrębie **Bierzwnika**. Przedmiot i cel ochrony - ochrona pozostałości ekosystemu, mającego znaczenie dla unikatowych zasobów genowych i typów środowisk.

„Linkowo” - obiekt leży przy południowej granicy gminy Bierzwnik i Nadleśnictwa Bierzwnik. Przedmiot i cel ochrony - ochrona pozostałości ekosystemu, mającego znaczenie dla unikatowych zasobów genowych i typów środowisk – śródleśnych torfowisk.

Pomniki przyrody (17 obiektów)

Pomniki przyrody są to głównie pojedyncze twory przyrody żywej i nieożywionej lub ich skupienia o szczególnej wartości naukowej, kulturowej, krajobrazowej lub historyczno – pamiątkowej, a zwłaszcza okazałych rozmiarów drzewa i krzewy, źródła, głazy narzutowe. Uznanie za pomnik przyrody następuje w drodze rozporządzenia wojewody lub uchwały rady gminy. Pomniki przyrody są ważnym elementem składowym krajobrazu, podnoszą jego piękno, zwiększają jego różnorodność, często związane są z lokalną legendą lub wybitną postacią historyczną. Zachowanie ich dla przyszłych pokoleń jest wyrazem naszej kultury.

Na terenie Gminy Bierzwnik istnieje 17 obiektów uznanych za pomniki przyrody. Są to:

- 4 dęby szypułkowe m. Chłopowo, przy drodze asfaltowej z Rębusza do Chłopowa
- Lipa drobnolistna – grupa 2 drzew m. Pławienko
- 2 dęby szypułkowe m. Kolsk
- 2 dęby szypułkowe m. Breń
- 2 dęby szypułkowe m. **Bierzwnik**, park wiejski
- 2 klony zwyczajne m. **Bierzwnik**, park wiejski

- buk zwyczajny m. **Bierzwnik**, park wiejski
- 2 modrzewie europejskie m. **Bierzwnik**, park wiejski
- 2 świerki pospolite m. **Bierzwnik**, park wiejski
- 2 lipy drobnolistne w m. Klasztorne, park wiejski
- modrzew polski, grunty wsi Zieleniewo – Kozłów
- miłorząb dwuklapowy, leśniczówka Kruczaj = Grabowo
- dąb szypułkowy N-ctwo Bierzwnik obręb Wygon
- dąb szypułkowy N-ctwo Bierzwnik obręb Wygon
- modrzew europejski w m. Pławno
- dąb czerwony Zakręt – wieś Podlesie – droga z Kruczaju do Płoszkowa
- dąb szypułkowy N-ctwo Bierzwnik obręb **Bierzwnik**
- dąb szypułkowy N-ctwo Bierzwnik obręb **Bierzwnik**
- dąb szypułkowy, dąb bezszypułkowy, miłorząb japoński, dąb czerwony w m. Zieleniewo.

2.3. GOSPODARKA

Zgodnie z danymi Głównego Urzędu Statystycznego liczba podmiotów zarejestrowanych w systemie REGON wg stanu na koniec roku 2019 prezentowała się następująco:

Tabela 6. Podmioty wg sektorów własnościowych – stan na 31.12.2019 r.

Sektory własności	2019
podmioty gospodarki narodowej ogółem, w tym:	367
sektor publiczny – ogółem (w tym sektor publiczny - państwowe i samorządowe jednostki prawa budżetowego 9 podmiotów)	13
sektor prywatny – ogółem, w tym:	354
sektor prywatny - osoby fizyczne prowadzące działalność gospodarczą	275
sektor prywatny - spółki handlowe ogółem	23
sektor prywatny – spółki handlowe z udziałem kapitału zagranicznego	7
sektor prywatny – spółdzielnie	1

sektor prywatny – fundacje	1
sektor prywatny – stowarzyszenia i organizacje społeczne	20
sektor prywatny – spółki cywilne	17

Źródło: bdlstat.gov.pl

W gminie dominują małe przedsiębiorstwa – osoby fizyczne prowadzące działalność gospodarczą. Ten rodzaj działalności gospodarczej stanowił ok. 75 % ogółu podmiotów gospodarczych. W gminie działa także 1 spółdzielnia, 20 stowarzyszeń i organizacji społecznych, 23 spółki handlowych, w tym 7 z udziałem kapitału zagranicznego. Poza sektorem prywatnym w gminie działa 13 podmiotów sektora publicznego.

Pod względem zatrudnienia dominują firmy małe, zatrudniające do 10 osób. Stanowią one ponad 95% wszystkich firm. 4 przedsiębiorstwa zatrudniają więcej niż 50 osób. Prawie 12% podmiotów prowadzi działalność w obrębie leśnictwa, rolnictwa, łowiectwa i rybactwa (43 na 367). W budownictwie i przemyśle działa ponad 38% podmiotów (138 na 367), zaś w pozostałych rodzajach około 50% podmiotów (186 na 367), wśród których są najliczniejszą kategorią przedsiębiorstw są firmy handlowe. Wciąż ważnym elementem gospodarki gminy jest rolnictwo. Jeśli chodzi o wielkość podmiotów gospodarczych funkcjonujących na terenie gminy, dominują te, które kwalifikują się jako mikro przedsiębiorstwa.

Na przestrzeni lat można zauważyć zmienność w ilości zakładów, obiektów wytwórczych i usługowych w Gminie Bierzwnik. Jednak układ branżowy pozostaje dość stabilny i charakteryzuje się:

- powiązaniem z zasobami gminy
- obsługą miejscowego rynku w zakresie usług
- dominacją zakładów o niskim zatrudnieniu
- dominacją firm związanych z przeróbką drewna i przewozowych,
- rozdrobnioną bazą handlu detalicznego,
- brakiem przetwórstwa powiązanego z gospodarką żywnościową.

2.4. ROLNICTWO

Mieszkańcy Gminy Bierzwnik w głównej mierze utrzymują się z działalności rolniczej. Powierzchnia użytków rolnych w gminie świadczy o jej potencjale gospodarczym, jednakże nie w pełni wykorzystanym. Problem stanowi średnia jakość gleb oraz niesprzyjające warunki klimatyczne, jak również niekorzystna rzeźba terenu i warunki glebowo – wodne. Obszar Gminy Bierzwnik został zakwalifikowany do obszarów o niekorzystnych warunkach gospodarowania (ONW).

Ze względu na charakter podłoża, na terenie Gminy Bierzwnik występują głównie gleby piaszczyste i piaszczysto-gliniaste. Charakterystyczne są tu gleby brunatne, dominujące na wysoczyznach morenowych występujące w gminie w trzech zasadniczych kompleksach:

- pola wokół Zieleniewa
- okolice Górzna, Kolska i Ostromęcka
- okolice Klasztornego.

Gleby bielcowe i rdzawe z udziałem brunatnych dominują na obszarze sandrów, głównie pod lasami w północnej części gminy oraz na polanach Łaska i Wygonu. W dolinach rzecznych (Kaczynka) oraz nad jeziorami i w rynnach glacialnych występują holocenijskie torfy, mursze i aluwia. Gleby tego typu występują głównie :

- w Rynnie Zieleniewskiej
- w dolinie Kaczynki
- w rozległych obniżeniach wytopiskowych na północ od Kolska

W ogólnej puli gruntów rolnych użytki klas III i IV zajmują około 70 %, natomiast grunty klas V i VI – 28 %. Gleby w gminie występują w dużej mozaikowości. Grunty orne zalicza się w przewadze do dobrych kompleksów żytnich zbudowanych z piasków gliniastych, wymagających uregulowania stosunków wodnych. Użytki zielone to w większości średniej jakości łąki pochodzenia organicznego, w wielu przypadkach zdegradowane niewłaściwym odwodnieniem i użytkowaniem (np. kompleks koło Kolska). Bonitacja gleb na terenie gminy Bierzwnik została ujęta w poniższej tabeli.

Tabela 7. Klasy bonitacyjne gleb na terenie Gminy Bierzwnik

Klasa bonitacyjna / powierzchnia w ha										
I	II	III	IIIA	IIIB	IV	IVA	IVB	V	VI	VIZ
0,03	98,49	249,32	1463,08	1519,28	1710,87	1190,33	1824,69	787,88	24,69	0,03

Źródło: Program Ochrony Środowiska dla Gminy Bierzwnik

Tabela 8. Struktura użytkowania gruntów w Gminie Bierzwnik

Rodzaj użytkowania gruntu	Powierzchnia w (ha)	% ogólnej powierzchni
Użytki rolne:	8747	36,59
Grunty orne	6413	26,83
Łąki i pastwiska	2026	8,48
Sady	31	0,13
Lasy	12815	53,61
Wody	1127	4,71
Nieuzżytki	703	2,94

Inne	513	2,15
Razem	23905	100

Źródło: Studium uwarunkowań i kierunków zagospodarowania przestrzennego

Tabela 9. Gospodarstwa rolne w Gminie Bierzwnik wg powierzchni

Grupy obszarowe użytków Rolnych	Liczba gospodarstw indywidualnych	Udział w ogólnej liczbie (w %)
do 1 ha	1058	62
1 – 5	351	20
5 – 10	107	6
10 – 15	83	5
15 ha i więcej	120	7
Razem	1719	100

Źródło: Studium uwarunkowań i kierunków zagospodarowania przestrzennego

Z powyższej tabeli wynika, że w Gminie Bierzwnik największy procent gospodarstw rolnych stanowią gospodarstwa poniżej 1 ha powierzchni użytków rolnych i jest ich 1058, co stanowi 62 % wszystkich gospodarstw. Gospodarstwa od 1 do 5 ha stanowią 20 % ogółu, natomiast gospodarstwa od 5 do 10 ha powierzchni użytków rolnych to tylko 6 % funkcjonujących w gminie gospodarstw. Najmniej jest gospodarstw o powierzchni od 10 do 15 ha oraz gospodarstw od 15 ha i więcej, odpowiednio 5 % i 7 % ogółu wszystkich gospodarstw w Gminie Bierzwnik.

2.5. TURYSTYKA

Gmina Bierzwnik posiada idealne walory przyrodnicze, ekologiczne oraz dziedzictwa kulturowego do rozwoju wszelkich form turystyki kwalifikowanej, aktywnej jak również agroturystyki. Główną oś turystyczną Gminy stanowi cysterska spuścizna architektoniczno-kulturowa oraz bliskość przyrodniczych obszarów chronionych

W roku 1990, w ramach przygotowań do 900 rocznicy powstania zakonu cystersów (1998), Rada Europy podjęła decyzję o utworzeniu szlaku turystycznego drogami zakonu cystersów w ramach międzynarodowego programu „europejskich dróg kulturowych”. W 2005 roku na terenie wzgórza klasztorne w **Bierzwniku** odbyło się Ogólnopolskie Forum Gmin Cysterskich, gdzie spotkali się przedstawiciele wszystkich ośrodków cysterskich

i pocysterskich w Polsce, a także reprezentanci ośrodków z Niemiec. Podczas forum podjęto wiele ważnych ustaleń dotyczących szlaku cysterskiego przebiegającego przez **Bierzwnik**.



Obecna baza infrastrukturalno – turystyczna w Gminie Bierzwnik obejmuje następujące elementy:

- **Ośrodki wypoczynkowe i jeździeckie**
 - pensjonat agroturystyczny – Bukowo
 - pensjonat agroturystyczny – Wygon
 - **gospodarstwo agroturystyczne – Bierzwnik**
- Gospodarstwo Agroturystyczne Państwa Stężalskich w Bukowiu „Gospodarstwo Gościnne Bukowo,
- Gospodarstwo Agroturystyczne „AGRO-CHATKA” u Państwa Danuty i Zbigniewa Harasimowicz w Bierzwniku,
- Farma Agroturystyczna „AGRO” Franciszek Wolarek:
- Gospodarstwo Agroturystyczne Stelmach w Bierzwniku;
- Agroturystyka Dutkowski” Gospodarstwo Agroturystyczne Wiesław Dutkowski w Bierzwniku,

- Farma „Kalina” w Łasku Damian Rybacki.

▪ **Pola biwakowe**

- pole biwakowe nad jeziorem Smolary
- pole biwakowe nad jeziorem Bierzwnik
- pole biwakowe nad jeziorem Bierzwnik w Ostromęcku
- pole biwakowe nad jeziorem Rokiet 1,2
- pole biwakowe nad jeziorami: Kosino, Chłodnickie, Kołki, Radęcino

Wszystkie pola namiotowe podlegają pod administrację Nadleśnictwa Bierzwnik, obecnie większość z nich jest dzierżawiona przez osoby prywatne. Większość pól biwakowych jest wyposażona w elementy małej infrastruktury typu: sanitariaty, śmietniki, pomosty na jeziorze.

▪ **Obozowiska harcerskie**

- nad jeziorem Radęcino (gmina Dobiegniew – własność Nadleśnictwa Bierzwnik)
- nad jeziorem Piaski

Na terenie gminy istniejąca baza turystyczna jest niewystarczająca by w pełni zaspokoić potrzeby turystów i mieszkańców. Warunki przyrodnicze jakie posiada gmina powinny skłonić większą liczbę mieszkańców do zakładania gospodarstw turystycznych oraz agroturystycznych, natomiast lokalne ośrodki władzy powinny zainwestować w rozbudowę istniejącej infrastruktury przy jeziorach i polach biwakowych. Widoczny jest również brak chociażby sezonowych obiektów gastronomicznych, które powinny funkcjonować przy najczęściej uczęszczanych obozowiskach i polach namiotowych. Dodatkowo, elementami oferty turystycznej w Gminie Bierzwnik są następujące szlaki pieszo – rowerowe oraz ścieżki edukacyjne:

Tabela 10. Szlaki turystyczne oraz ścieżki edukacyjno-rekreacyjne Gminy Bierzwnik

Szlaki turystyczne na terenie Gminy Bierzwnik	
Szlak żółty	Przebiega wg trasy: Grabowo – Jezioro Chłodnickie
Szlak niebieski	Przebiega wg trasy: Rębusz – Ostromęcka – Kolsk –Ogardzki Młyn

Ścieżki edukacyjno – rekreacyjne na terenie Gminy Bierzwnik

<p>Ścieżka edukacyjna historyczno – przyrodnicza na terenie wzgórza klasztornego w Bierzwniku</p>	<p>stanowi I etap <i>Szlaku Cysterskiego: Chorin – Kołbacz – Marianowo – Recz – Pelczyce – Krzęcin – Bierzwnik</i>. Ścieżka rozpoczyna się u stóp wzgórza klasztornego i prowadzi na teren byłego opactwa, aby po jego zwiedzeniu skierować się na północny stok; za zabudowaniami prywatnego gospodarstwa skręcając na zachód w kierunku jeziora i dochodząc do kanału biegnącego równoległe do linii jeziora, zwracając ku południowi ścieżka mija ujęcie wody źródlanej i dołem skarpy wzgórza klasztornego podąża na zapleczu obecnych budynków gospodarczych. Dalej ścieżka prowadzi do parku. Przy wejściu do niego widnieje tablica o archeofitach oraz ciekawym drzewostanie.</p> <p>W 2020 r. ścieżka została odnowiona poprzez ustawienie nowych tablic oraz miejsc do wypoczynku. Innowacją jest wykorzystanie kodu QR - umieszczony na głównej tablicy- dzięki któremu turysta może na swoim smartfonie odsłuchać treści znajdujące się na tablicach.</p>
<p>Leśna ścieżka edukacji ekologicznej</p>	<p>przebiega od Ostromęcka wzdłuż północnego brzegu jeziora Bierzwnik do leśniczówki Wielkie Buki. Ścieżka ma charakter głównie edukacyjny, pozwala użytkownikom na zdobycie wiedzy ekologicznej. Ścieżka oferuje piękne widoki, spokój, jesienią grzyby, a także wiedzę ekologiczną i przyrodniczą. We wsi Ostromęcko znajduje się ponadto miejsce biwakowe wraz z kąpieliskiem (niestrzeżonym).</p>
<p>Ścieżka rekreacyjna wokół jeziora Wygon</p>	<p>została wytyczona przez okolicznych mieszkańców wsi Łasko i Wygon i lokalny Klub Poznawaczy. Trasa biegnie wokół jeziora Wygon i jest oznakowana elementami wykonanymi przez lokalną społeczność</p>

Ścieżka wokół jeziora Bierzwnik	rozpoczyna się w Kołecku, prowadzi do jeziora Górzno i jeziora Stońskie
Ścieżka jazdy konnej	rozpoczyna się w stadninie koni Zatom, prowadzi poprzez jezioro Konotop do jeziora Piaski i osobno wokół jeziora Rokiet

2.6. INFRASTRUKTURA SPOŁECZNA

2.6.1 Opieka społeczna

W Gminie Bierzwnik funkcje opieki społecznej pełni Gminny Ośrodek Pomocy Społecznej z siedzibą w Bierzwniku. GOPS realizuje w imieniu gminy zadania z zakresu pomocy społecznej określone w ustawie o pomocy społecznej. Oprócz obowiązkowych zadań własnych spełnia zadania zlecone przez administrację rządową. Jednym z najważniejszych zadań pełnionych przez Ośrodek jest praca socjalna, czyli działalność zawodowa mająca na celu pomoc osobom i rodzinom we wzmacnianiu lub odzyskiwaniu zdolności do funkcjonowania w społeczeństwie poprzez pełnienie odpowiednich ról społecznych oraz tworzenie warunków sprzyjających temu celowi. Ośrodek realizuje także ustawę o dodatkach mieszkaniowych. Nalicza i wypłaca dodatki mieszkaniowe. Gminny Ośrodek Pomocy Społecznej w Bierzwniku realizuje także zadania wynikające z ustawy o świadczeniach rodzinnych.

2.6.2 Edukacja

Publiczną sferę edukacji i wychowania w Gminie Bierzwnik kształtują następujące placówki:

1. Szkoła Podstawowa im. Janusza Korczaka w Łasku
2. Szkoła Podstawowa w Zielniewie
3. Zespół Szkolno-Przedszkolny im. Dziedzictwa Cystersów Bierzwnickich w Bierzwniku

Tabela 11. Edukacja w Gminie Bierzwnik w roku szkolnym 2020/2021

Placówka	Liczba (+ oddziały)	Ilość uczniów
Edukacja przedszkolna	5	92
Szkoły podstawowe	31	406
Szkoły średnie	-	-

Źródło: Dane statystyczne UG Bierzwnik

Szkoły Podstawowe znajdują się w miejscowości Bierzwnik, Zieleniewo i Łasko. Przy Zespole Szkolno - Przedszkolnym w Bierzwniku działa przedszkole dla dzieci od 3 do 6 lat. W Zespole działa również stołówka szkolna, która przygotowuje posiłki dla uczniów szkoły podstawowej i przedszkola.

2.6.3 Ochrona zdrowia

Na obszarze Gminy podstawowa opieka zdrowotna zapewniona jest w formie Niepublicznych Zakładów Opieki Zdrowotnej:

- NZOZ Jacek M. Naszyński, ul. Dworcowa 44 73-240 Bierzwnik
- NZOZ "LANCET", ul. Krajowej Rady Narodowej 9 73-240 Bierzwnik

W miejscowości Bierzwnik znajduje się apteka.

2.6.4 Kultura

Najistotniejszym ośrodkiem kulturalnym w Gminie Bierzwnik jest samorządowa instytucja kultury – Gminny Ośrodek Kultury (GOK), utworzony Uchwałą Rady Gminy w Bierzwniku Nr VI/35/2007 z dnia 27 kwietnia 2007 r.

Gminny Ośrodek Kultury w Bierzwniku, GOK został wpisany do Rejestru Instytucji Kultury prowadzonego przez organizatora jednostki w dniu 27.04.2007 r. pod nr 1. Zgodnie ze statutem stanowiącym załącznik do uchwały z dnia 23 lipca 2020 r. zmieniająca uchwałę NR VI/35/2007 Rady Gminy Bierzwnik z 27 kwietnia 2007 r. w sprawie utworzenia instytucji kultury „Gminnego Ośrodka Kultury i Sportu” w Bierzwniku w skład Gminnego Ośrodka Kultury wchodzi:

Tabela 12. Placówki kulturalno-oświatowe Gminy Bierzwnik

Placówka	Lokalizacja
Świetlice wiejskie:	Breń, Jaglisko, Klasztorne, Łasko, Pławno
ekspozycja etnograficzna „Lamus”	Bierzwnik

GOK odpowiada za współorganizację lokalnych imprez kulturalnych, imprez okolicznościowych oraz podejmuje działania zmierzające do aktywizacji lokalnych środowisk w sferze kulturalnej i edukacyjnej.

Na terenie Gminy Bierzwnik funkcjonuje Gminna Biblioteka Publiczna (GBP) utworzona Uchwałą Rady Gminy w Bierzwniku Nr VI/36/2007 z siedzibą w Bierzwniku. W jej skład wchodzi następujące placówki:

- Filia GBP z siedzibą w Breniu
- Filia GBP z siedzibą w Klasztorne
- Filia GBP z siedzibą w Zieleniewie
- Filia GBP z siedzibą w Kolsku

Biblioteki spełniają istotną rolę w zakresie edukacji i kultury na obszarze Gminy. Organizuje się tutaj różnego rodzaju imprezy kulturalne i prowadzi szeroką współpracę ze społecznością lokalną wszystkich generacji. Biblioteki współpracują również ze szkołami, radami sołectkami czy kołami kół gospodyń wiejskich. Organizują również wiele imprez dla dzieci i młodzieży. Należy przyjąć, iż dość często biblioteki pełnią funkcję domu kultury, skupiając wokół siebie istotną część oferty kulturalnej Gminy.

Tabela 13. Zestawienie najważniejszych imprez kulturalnych o charakterze cyklicznym w Gminie Bierzwnik

Miesiąc	Nazwa imprezy	Charakter imprezy
Maj	Majowy Weekend	Wydarzenie o charakterze sportowym i kulturalnym. W programie m.in.: turnieje piłki nożnej dla młodzieży i dorosłych, gry i zabawy, kino plenerowe, zabawa taneczna
Lipiec	3 Dni na Szlaku Cysterskim	Impreza kulturalna, której głównym akcentem będą spektakle historyczne, występy i koncerty nawiązujące do pobytu w Bierzwniku Zakonu Cystersów
Sezon letni	Badania archeologiczne	Badania prowadzone są na terenie wzgórza klasztorne w Bierzwniku. Obecni są pracownicy naukowcy Instytutu Prahistorii Uniwersytetu im. Adama Mickiewicza w Poznaniu oraz studenci, które

		będą również wspierać swoją pomocą osoby społecznie zajmujące się oprowadzaniem indywidualnych turystów, czy też zorganizowanych grup po klasztorze.
Wrzesień	Gminne święto plonów	W programie: konkursy wieńców dożynkowych, występy kapel i zespołów muzycznych, prezentacja rękodzieła, degustacja domowej kuchni, zabawa taneczna.

Tabela 14. Wykaz stowarzyszeń oraz klubów o profilu kulturalnym Gminy Bierzwnik

Organizacja	Charakterystyka
Stowarzyszenie Społeczno – Kulturalne Miłośników Bierzwnika z siedzibą w Bierzwniku	Stowarzyszenie współuczestniczy w rozwoju edukacyjno – kulturalnym mieszkańców Bierzwnika oraz promocji postaw wspierających lokalną tożsamość. Jest współodpowiedzialne za organizację lokalnych imprez kulturowych oraz za utrzymywanie odpowiednich relacji kulturowych na poziomie lokalnym, regionalnym jak również i międzynarodowym.
Stowarzyszenie Ochrony Dziedzictwa Pocysterskiego w Bierzwniku	Stowarzyszenie nastawione jest na zachowanie i propagowanie dziedzictwa kulturowo – historycznego Zakonu Cystersów oraz podejmowanie działań ukierunkowanych na zabezpieczenie, renowację oraz udostępnienie obiektów poklasztornych przy ścisłej współpracy z Parafią Rzymskokatolicką p.w. MB Szkaplerznej. Aktywnie wspiera działania na rzecz szerzenia kultury cysterskiej.
Bierzwnickie Stowarzyszenie na Rzecz Dzieci i Młodzieży z siedzibą w Bierzwniku	Działalność Stowarzyszenia koncentruje się wokół problemu wyrównywania szans edukacyjnych dzieci i młodzieży, wspierania aktywności społecznej wśród najmłodszych pokoleń, wsparcia dzieci i młodzieży z rodzin ubogich.
Młodzieżowe Koła Filatelistyczne w Bierzwniku.	Działalność członków kół filatelistycznych była nagradzana wieloma wyróżnieniami.
Stowarzyszenie na Rzecz	Działalność stowarzyszenia skupia się na

Rozwoju i Promocji Gminy Bierzwnik	upowszechnianiu turystyki, sportu i rekreacji oraz realizacji aktywnego wypoczynku mieszkańców Gminy, a także inicjowaniu, opracowywaniu i promocji projektów rozwoju Gminy Bierzwnik zgodnie z zasadą zrównoważonego rozwoju.
Stowarzyszenie Przyjaciół Ekspozycji Etnograficznej Lamus	Stowarzyszenie powstało w 2019 r. i pełni ważną rolę w życiu społecznym i kulturalnym mieszkańców Bierzwnika będąc organizatorem m.in. wydarzeń w ramach Europejskich Dni Dziedzictwa. Jego główna działalność skupia się na ochronie dóbr kultury i dziedzictwa narodowego, działalności kulturalno-społecznej oraz wolontariacie.
Dyskusyjny Klub Książki	Działa przy Gminnej Bibliotece Publicznej w Bierzwniku. Dla osób, które lubią czytać i rozmawiać o lekturze, poznawać nowych autorów i gatunki literackie.

Ważną rolę w życiu kulturalnym Gminy odgrywają Ochotnicze Straże Pożarne z poszczególnych miejscowości. Na terenie gminy funkcjonuje 6 jednostek OSP w: **Bierzwniku**, Breniu, Zieleniewie, Łasku, Pławnie i Klasztorne. Członkowie OSP w poszczególnych miejscowościach są niejednokrotnie zapraszane do udziału w organizacji imprez okolicznościowych, sprawując jednocześnie pieczę nad zapewnieniem ładu, porządku i bezpieczeństwa uczestnikom tych imprez.

2.6.5 Sport i rekreacja

Uchwałą nr VII/31/19 Rady Gminy Bierzwnik z dnia 7 marca 2019 r. została utworzona gminna jednostka organizacyjna pod nazwą, Gminne Centrum Sportu i Rekreacji w Bierzwniku”. Celem działania Gminnego Centrum Sportu i Rekreacji w Bierzwniku jest realizacja zadań własnych gminy przez zaspokajanie zbiorowych potrzeb mieszkańców gminy w zakresie fizycznej, sportu i rekreacji, w tym utrzymanie terenów rekreacyjnych i urządzeń sportowych, a w szczególności:

- 1) rozwijanie i udostępnianie posiadanego mienia gminnego komunalnego,
- 2) organizacja zawodów sportowych
- 3) popularyzacja walorów rekreacji ruchowej poprzez organizację imprez porowych i rekreacyjnych,

4) świadczenie usług w zakresie kultury fizycznej, sportu i rekreacji ruchowej stanowiącej podstawę aktywnego wypoczynku i rekreacji dla mieszkańców, ze szczególnym uwzględnieniem potrzeb dzieci, młodzieży, osób starszych i niepełnosprawnych,

5) koordynacja sportu szkolnego,

6) współdziałanie z organizacjami, jednostkami organizacyjnymi i pomocniczymi Gminy w zakresie sportu i rekreacji.

Do podstawowych zadań Centrum należy:

1) zagospodarowanie terenami, budynkami, budowlami i urządzeniami sportowo rekreacyjnymi, przekazanymi Centrum oraz zapewnienie właściwej ich eksploatacji;

2) udostępnianie administrowanych terenów oraz budynków, budowli i urządzeń znajdujących się w dyspozycji Centrum dla celów organizacji zawodów, szkoleń, oraz rekreacji ruchowej prowadzonej przez organizacje oraz osoby, a w szczególności:

a) stowarzyszeniom, klubom i związkom sportowym,

b) organizacjom kultury fizycznej,

c) organizacjom społecznym

d) osobom fizycznym.

Działalność sportowo-rekreacyjna na terenie Gminy zogniskowana jest wokół klubów sportowych.

Tabela 15. Wykaz klubów sportowych działających na obszarze Gminy Bierzwnik

Klub	Charakterystyka
Młodzieżowo Uczniowski Ludowy Klub Sportowy „Orzeł” w Bierzwniku	Liczy około 35 członków, juniorów i seniorów. Klub sportowy powstał w wyniku przekształcenia Klubu Sportowego Zjednoczeni Zieleniewo i swoją działalność koncentruje na piłce nożnej.
Ludowo-Uczniowski Klub Sportowy „Arabeska” w Pławnie	Skupia około 22 członków, głównie dzieci ze szkoły podstawowej i młodzież gimnazjalną. Działalność sportową klub opiera na sekcji piłki nożnej trampkarzy młodszych, uczestniczących w rozgrywkach PZPN w Szczecinie.
Szkolny Klub Sportowy „Orzeł” w Bierzwniku	Skupia blisko 80 dziewcząt i chłopców ze szkoły podstawowej w Bierzwniku. Klub odnosi znaczące w skali województwa sukcesy w dyscyplinie unihokeja oraz piłki nożnej dziewcząt.

<p>Ludowo Parafialny Uczniowski Klub Sportowy „Wiktoria” w Zieleniewie</p>	<p>Klub zrzeszony jest w pionie Ludowych Zespołów Sportowych oraz należy do Zachodniopomorskiego Zrzeszenia LZS w Szczecinie. "Wiktoria" jest klubem zrzeszającym przedstawicieli różnych środowisk, z księdzem proboszczem parafii Zieleniewo na czele. Klub liczy 97 członków, w tym 75 to uczniowie szkoły. Klub jest organizatorem wielu imprez sportowo-rekreacyjnych o zasięgu gminnym, powiatowym i wojewódzkim.</p>
<p>Uczniowski Klub Sportowy Iskra Łasko</p>	<p>Skupia dzieci ze Szkoły Podstawowej im. Janusza Korczaka w Łasku, prowadzi następujące sekcje sportowe: tenisa stołowego, piłki nożnej, unihokej. UKS Iskra Łasko uczestniczy w rozgrywkach Polskiego Związku Tenisa Stołowego.</p>

Infrastrukturę sportową w Gminie Bierzwnik tworzy nowoczesna oraz wielofunkcyjna hala sportowo – widowiskowa wraz z boiskiem wielofunkcyjnym, stadionem piłkarskim i boiskiem piłkarskim.

Do najważniejszych cyklicznych imprez o charakterze sportowo – rekreacyjnym organizowanych w Gminie można zaliczyć:

Tabela 16. Zestawienie wydarzeń sportowo-rekreacyjnych o charakterze cyklicznym na terenie Gminy Bierzwnik

Impreza	Lokalizacja
Mistrzostwa Powiatu, Regionu w unihokeju szkół podstawowych.	Bierzwnik
Turniej Szachowy o Mistrzostwo Gminy Bierzwnik	Bierzwnik
Letni Turniej Piłki Siatkowej	Bierzwnik
Ogólnopolski Festiwal Szachowy „Na leśnej polanie”	„WIGWAM” Leśniczówka Przeczo
Dożynkowy Turniej Sołectw	Bierzwnik
Mistrzostwa Gminy Bierzwnik w tenisie stołowym.	Bierzwnik
Turniej nocą w tenisie stołowym.	Bierzwnik
Mistrzostwa Powiatu w warcabach stu-polowe	Bierzwnik
Grand prix województwa w szachach szybkich.	Bierzwnik

Sportowy turniej miast i gmin.	Bierzwnik
Gminny turniej bezpieczeństwa ruchu drogowego.	Bierzwnik

2.7. KAPITAŁ LUDZKI I SPOŁECZNY

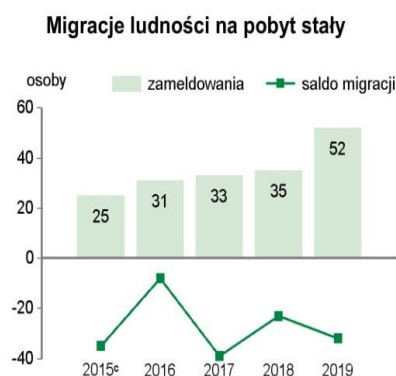
Znaczna część danych statystycznych odnoszących się do struktury demograficznej, rynku pracy i bezrobocia dostępna jest jedynie we wskaźnikach odnoszących się do całej gminy. Niemniej jednak ze względu na fakt, iż Gmina Bierzwnik ma charakter dość jednorodny należy przyjąć, że podane w niniejszym rozdziale wskaźniki odnoszą się proporcjonalnie także do samej miejscowości Bierzwnik.

2.7.1 Struktura demograficzna

Zgodnie z danymi pozyskanymi z Urzędu Stanu Cywilnego w Bierzwniku na terenie Gminy Bierzwnik zameldowanych na dzień 31.12.2019 r. na pobyt stały było 4685 osób, natomiast na pobyt czasowy 64 osób (łącznie 4749 osób). Gmina Bierzwnik charakteryzuje się stosunkowo stabilną liczbą mieszkańców. W latach 2012-2017 saldo migracji było ujemne od -18 osób w 2012 roku do -39 w 2017 roku. Jednak w latach 2015-16 migracja była niższa i wahała się od 0 do -8 osób. Spadek liczby ludności jest więc głównie wynikiem ruchów naturalnych związanych ze starzeniem się ludności. Powyższe dane pochodzą z GUS (bdl.stat.gov.pl) i nie są na tyle szczegółowe, aby wnioskować na temat przepływów ludności w poszczególnych miejscowościach – jednostkach urbanistycznych. Stabilna liczba mieszkańców gminy może wynikać z odpływu mieszkańców w jednych rejonach i napływu w innych.

Tabela 17. Struktura ludności Gminy Bierzwnik (stan na 2019 r.)

Wybrane dane demograficzne w 2019 r.	Powiat	Gmina	Powiat=100
Ludność	48243	4670	9,7
w tym kobiety	24197	2287	9,5
Urodzenia żywe	400	57	14,3
Zgony	505	55	10,9
Przyrost naturalny	-105	2	.
Saldo migracji ogółem	-263	-32	.
Ludność w wieku:			
przedprodukcyjnym	8345	814	9,8
produkcyjnym	29697	2836	9,5
poprodukcyjnym	10201	1020	10,0



Źródło: https://szczecin.stat.gov.pl/vademecum/vademecum_zachodniopomorskie/portrety_gmin/powiat_choszczenski/gmina_wiejska_bierzwnik.pdf

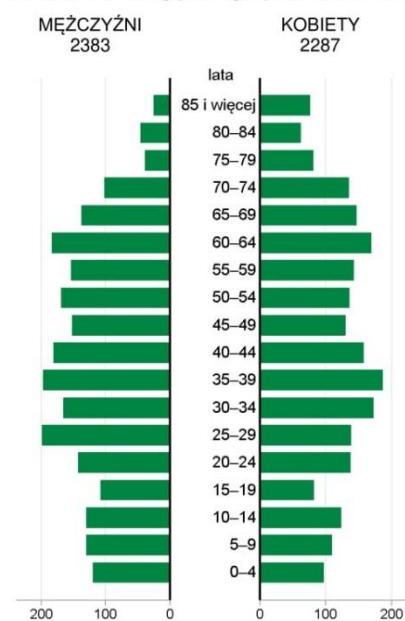
Zmiany podstawowych zjawisk demograficznych w Gminie Bierzwnik są przejawem ukształtowania się nowego modelu rodziny, a także migracji ludności. Zjawisko to jest wyrazem szybkiego przystosowania się ludności do nowych warunków ekonomicznych, za co odpowiedzialne są:

- zmiany strukturalne
- kulturowe (dążenie kobiet do samorealizacji, zmiana pozycji kobiet na rynku pracy, konsumpcjonizm).

Tabela 18. Struktura ludności Gminy Bierzwnik (stan na 2019 r.)

Wybrane dane statystyczne	2017	2018	2019	Powiat 2019
Ludność	4719	4692	4670	48243
Ludność na 1 km ²	20	20	20	36
Kobiety na 100 mężczyzn	96	96	96	101
Ludność w wieku nieprodukcyjnym na 100 osób w wieku produkcyjnym	62,9	63,3	64,7	62,5
Dochody ogółem budżetu gminy na 1 mieszkańca w zł	4331	4827	4844	5097
Wydatki ogółem budżetu gminy na 1 mieszkańca w zł	4594	4561	5153	5082
Turystyczne obiekty noclegowe ^a	-	-	-	12
Mieszkania oddane do użytkowania na 10 tys. ludności	17	9	4	9
Pracujący ^b na 1000 ludności	105	110	112	123
Udział bezrobotnych zarejestrowanych w liczbie ludności w wieku produkcyjnym (w %)	8,5	8,4	8,8	7,3
Ludność – w % ogółu ludności – korzystająca z instalacji:				
wodociągowej	90,6	91,2	91,3	92,2
kanalizacyjnej	61,2	62,1	62,2	77,5
gazowej	-	-	-	46,9
Podmioty gospodarki narodowej w rejestrze REGON na 10 tys. ludności w wieku produkcyjnym	1256	1222	1294	1450

Ludność według płci i grup wieku w 2019 r.



Źródło:

https://szczecin.stat.gov.pl/vademecum/vademecum_zachodniopomorskie/portrety_gmin/powiat_at_choszczenski/gmina_wiejska_bierzwnik.pdf

2.7.2 Rynek pracy i bezrobocie

Zarówno struktura rynku pracy, jak i związany z nią bezpośrednio problem bezrobocia występują w Gminie Bierzwnik oraz miejscowości Bierzwnik w ścisłym powiązaniu ze stanem i jakością funkcjonowania sektorów gospodarki występujących na terenie gminy. Generalnie, poziom bezrobocia na obszarze gminy jest wyższy od poziomu bezrobocia w samym powiecie choszczeńskim, czy całym regionie zachodniopomorskim.

Zarejestrowani bezrobotni – stan na 31.12.2019r.

Ogółem liczba osób bezrobotnych – 250, co daje wskaźnik bezrobocia na poziomie 8,8%, podczas gdy:

- dla powiatu choszczeńskiego wynosił 16%,
- dla Woj. Zachodniopomorskiego wynosił - 6,7%.

Tabela 19. Wyszczególnienie liczby bezrobotnych w Gminie Bierzwnik

Wyszczególnienie	31.12.19 r.	
	osób	%
Liczba bezrobotnych	250	100
Wskaźnik natężenia	-	8,8
W tym liczba kobiet bezrobotnych	153	61,2
Bezrobotni prawem do zasiłku	35	14,0
w tym liczba kobiet	18	7,2
Bezrobotni zamieszkali na wsi	250	100
w tym kobiety	153	61,2

Źródło: Raportu PUP w Choszcznie pn "Rynek pracy w powiecie choszczeńskim i w gminie Bierzwnik w 2019 r. oraz w I kwartale 2020r.". www.choszczno.praca.gov.pl

Tabela 20. Dane o bezrobociu w gminach powiatu choszczeńskiego wg stanu na 31.12.2019 r.

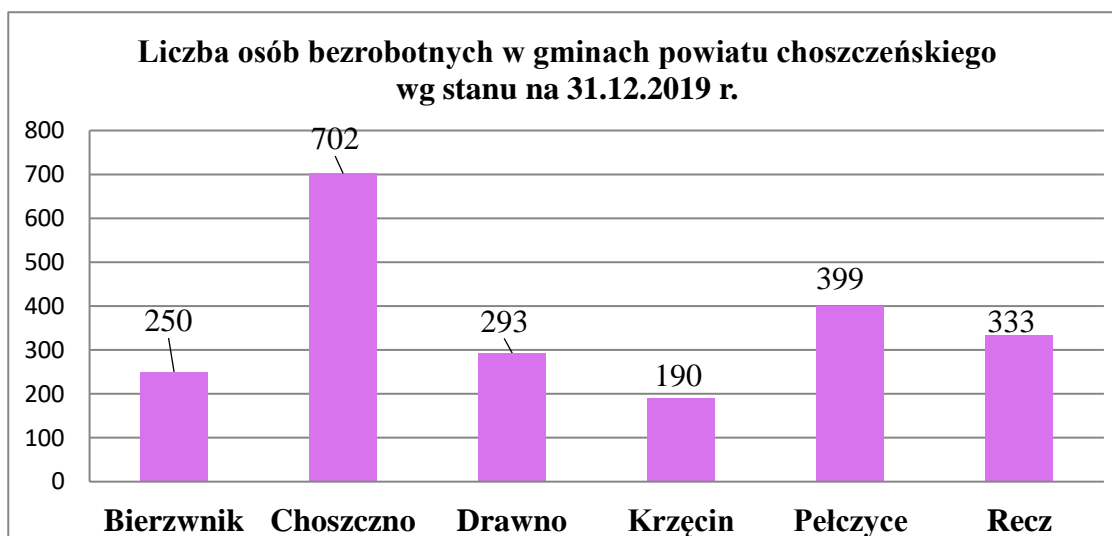


Tabela 21. Rynek pracy (stan na 2019 r.)

RYNEK PRACY

2019	Powiat	Gmina
Pracujący ^a	5953	524
Bezrobotni zarejestrowani	2167	250
w tym kobiety w %	60,4	61,2
Udział bezrobotnych zarejestrowanych w liczbie ludności w wieku produkcyjnym w %	7,3	8,8
Udział zarejestrowanych bezrobotnych kobiet w liczbie kobiet w wieku produkcyjnym w %	9,7	12,4

a Bez podmiotów gospodarczych o liczbie pracujących do 9 osób oraz gospodarstw indywidualnych w rolnictwie.

Źródło: https://szczecin.stat.gov.pl/vademecum/vademecum_zachodniopomorskie/portrety_gmin/powiat_choszczenski/gmina_wiejska_bierzwnik.pdf

2.8. INFRASTRUKTURA TECHNICZNA

2.8.1 Komunikacja

Podstawowy układ drogowy Gminy Bierzwnik stanowią:

- droga wojewódzka nr 160 - Suchań - Choszczno - Drezdenko - Miedzichowo ma istotne znaczenie w powiązaniu wewnątrz gminy na kierunku północ – południe. Pod względem parametrów technicznych należy do dróg klasy V, posiada nawierzchnię asfaltową. W miejscowości Bierzwnik pełni ona rolę drogi głównej;
- drogi powiatowe, do których należą drogi o numerze:

Tabela 22. Układ dróg powiatowych Gminy Bierzwnik

Lp.	Nr drogi	Przebieg drogi
1	2222Z	Recz- Suliszewo – Zieleniewo – Rębusz – Chłopowo - Krzęcin
2	2226Z	Recz – Kiełpino – Brzeziny - Zieleniewo
3	2212Z	Pełczyce – Krzęcin – Rakowo - Zieleniewo
4	2231Z	Stary Klukom – Słonice – Rębusz – Bierzwnik – Kolsk –granica. pow.

5	2232Z	Rakowo – Pławno
6	2233Z	Żółwin – Drawno – Dobiegniew
7	2235Z	Brzeziny – Wygon
8	2239Z	Ostromęczko – Górzno – Strzelce Krajeńskie
9	2240Z	Płoszkowo – Wygon – Rokitno
10	2241Z	Przeczo – Breń
11	2242Z	Breń - Klasztorne

Łączna długość dróg powiatowych wynosi ok. 70 km i w większości ich nawierzchnia jest twarda. Najdłuższą drogą jest droga powiatowa nr 2240Z Płoszkowo – Wygon – Rokitno o długości 15 km. Drogi gminne to drogi o nawierzchni żużlowej i dojazdowe drogi do pól o łącznej długości 48 km. Przez gminę nie przebiegają drogi krajowe, z Bierzwnika odległość do drogi krajowej nr 10 wynosi 40 km, natomiast do drogi krajowej nr 22 - 10 km.

Ciąg komunikacji kolejowej pełni linia magistralna Poznań – Szczecin o znaczeniu krajowym ze stacją w miejscowości **Bierzwnik**, która obsługuje ruch osobowy i towarowy.

W roku 2019 rozpoczęto inwestycję pn "**Przebudowa drogi nr 690013Z oraz drogi wewnętrznej położonej na działce nr 570 w m. Klasztorne**". Gmina pozyskała na ten cel środki z Funduszu Dróg Samorządowych w wysokości 60% kosztów kwalifikowalnych, co stanowi 586.023,67 zł dofinansowania. Całkowity szacowany koszt zadania to 1.049.188,31 zł. Przebudowa obejmie 0,663 km drogi.

2.8.2 Sieć wodociągowa

Gmina Bierzwnik charakteryzuje się bardzo wysokim odsetkiem (ok. 98,4% wg danych Urzędu Statystycznego w Szczecinie) mieszkańców zaopatrzonych w wodę z systemów komunalnych. Łączna długość sieci wodociągowej wynosi 73,05 km, ilość podłączeń prowadzących do budynku – 1168, w tym podłączonych do budynków mieszkalnych 1095.

W obszarze gminy eksploatowanych jest 9 wiejskich ujęć wody zaopatrujących w wodę miejscowości z wodociągów grupowych. Stosowane są urządzenia odzależniające pozwalające na uzyskanie wody odpowiadającej wymogom. Z ogólnej liczby 15 miejscowości, w 9 miejscowościach są zlokalizowane wodociągi, które obsługują następujące obszary:

Tabela 23. Wykaz wodociągów Gminy Bierzwnik

Lp	Miejscowość	Charakterystyka
1	Bierzwnik	obsługuje obszar samej wsi oraz miejscowości Płoszkowo i Starzyce
2	Breń	obsługuje obszar samej wsi oraz miejscowości Przeczno, Gajno, Kunica
3	Klasztorne	obsługuje obszar samej wsi oraz miejscowości Jaglisko
4	Zieleniewo	obsługuje obszar samej wsi oraz miejscowości Zdrójno
5	Pławno	obsługuje obszar samej wsi oraz miejscowości Rębusz, Grzywna
6	Kolsk	obsługuje obszar całej wsi oraz miejscowości Ostromęcko, Lubiewko i Kołeczko
7	Łasko	obsługuje obszar wsi Łasko i Wygon
8	Górzno	obsługuje wodociąg Spółdzielni Mieszkaniowa Mielęcín,
9	Malczowo	obsługuje wodociąg Malczewo

W pozostałych miejscowościach występują indywidualne systemy zaopatrzenia w wodę. Opracowywana jest także dokumentacja projektowo-kosztorysowa na budowę sieci wodociągowej z miejscowości Klasztorne do miejscowości Strumiennie.

2.8.3 Gospodarka ściekowa

Najważniejszym źródłem zanieczyszczenia wód są ścieki, dla których odbiornikami są na terenie gminy wody powierzchniowe i gruntowe. Nie bez znaczenia są rozproszone punkty zrzutu ścieków do szamb przydomowych lub gospodarskich zlokalizowane prawie na każdej posesji w Gminie z uwagi na częściowy brak kanalizacji. W 2006 r. oddano do użytku oczyszczalnię ścieków w **Bierzwniku**. W 2017 r. opracowana została dokumentacja projektowa na zadanie inwestycyjne pn. „Budowa kanalizacji sanitarnej w miejscowości Górzno-Kolsk-Ostromęcko z przesyłką do oczyszczalni w Bierzwniku. W dniu 21.12.2017 r. wydana została decyzja zatwierdzająca projekt budowlany dla powyższej inwestycji. Łączna długość sieci kanalizacyjnej wynosi 706 km, z czego 678 km obejmuje budynki mieszkalne.

W 2018 r. dobiegła końca realizacja operacji dofinansowana ze środków Programu Rozwoju Obszarów Wiejskich na lata 2014-2020 (PROW 2014-2020), która obejmowała swoim zakresem trzy zadania związane z budową odcinka sieci kanalizacyjnej w miejscowości

Łasko, modernizację oczyszczalni ścieków w Bierzwniku, komputeryzację przepompowni stanowiących element systemu kanalizacji zbiorczej w Bierzwniku, Płoszkowie, Starzycach, Jaglisku i Wygonie. Obecnie realizowana jest rozbudowa sieci kanalizacyjnej w miejscowości Bierzwnik przy ul. Mickiewicza wraz zakupem i dostawą ciągnika z wozem asenizacyjnym 10000L.

2.8.4 Gospodarka odpadami

Na terenie gminy nie funkcjonuje obecnie żadne czynne składowisko odpadów. Składowisko odpadów w miejscowości Pławienko zaprzestało przyjmowania odpadów w 2013 r., zostało zamknięte decyzją Urzędu Marszałkowskiego Województwa Zachodniopomorskiego z dnia 05.03.2013 r. W dniu 10.09.2019 r. została zawarta umowa z Firmą Spółka Geotrans S.A. z siedzibą we Wrocławiu przy ul. Kobierzyckiej 20BA o świadczenie usług rekultywacyjnych na składowisku odpadów innych niż niebezpieczne i obojętne w Pławienku i wykonanie dokumentacji technicznej. Firma jest w trakcie opracowywania ww. dokumentacji. Umowa przewiduje zakończenie prac rekultywacyjnych do dnia 31.10.2023 r., wartość zadania wynosi 110.700,00 zł. Warto podkreślić, że pierwotne kosztorysy na realizację niniejszego zadania opiewały na kwotę 1,2 mln złotych, co uniemożliwiało jego realizację.

W 2013 roku na terenie Gminy Bierzwnik przy ul. Cystersów w Bierzwniku powstał Gminny Punkt Zbierania Odpadów Niebezpiecznych i Problemowych (GPZONiP), odpady komunalne selektywnie zebrane pochodzące z gospodarstw domowych mieszkańcy gminy mogą dostarczyć na swój koszt i nieodpłatnie przekazać go GPZONiP.

W GPZONiP odbywa się odbieranie następujących odpadów komunalnych selektywnie zebranych pochodzących z gospodarstw domowych:

- 1) przeterminowane leki i chemikalia,
- 2) zużyte baterie, akumulatory,
- 3) świetlówki, lampy żarowe, halogenowe,
- 4) zużyty sprzęt elektroniczny i elektryczny,
- 5) meble i inne odpady wielkogabarytowe,
- 6) odpady budowlane i rozbiórkowe (ograniczone ilości),
- 7) zużyte opony,
- 8) odzież i tekstylia,
- 9) odpady zielone ulegające biodegradacji.

Na terenie Gminy rozmieszczono pojemniki na odzież i tekstylia w następujących miejscach:

Miejscowość	Lokalizacja
Bierzwnik	Przy budynku remizy strażackiej
Bierzwnik	ul. Szkolna
Bierzwnik	Park wiejski
Kolsk	Obok remizy strażackiej
Pławno	Obok świetlicy wiejskiej
Zieleniewo	Obok placu zabaw
Breń	Obok remizy strażackiej
Klasztorne	Obok remizy strażackiej
Łasko	Za kościołem
Górzno	Obok przystanku autobusowego

Z uwagi na rolniczy i turystyczny charakter zagospodarowania Gminy Bierzwnik ilość wytwarzanych odpadów sektora gospodarczego jest niewielka w porównaniu do innych gmin powiatu oraz województwa. Odpady komunalne na terenie Gminy Bierzwnik powstają głównie w gospodarstwach domowych (domki jednorodzinne lub wielorodzinne), nieruchomościach niezamieszkałych takich jak: obiekty użyteczności publicznej (ośrodki zdrowia, szkoły, urzędy, biura), punkty handlowo-usługowe. Wytwórcą odpadów są również właściciele domków letniskowych, ogrodów, ponadto odpady odbierane są z tzw. terenów otwartych: kosze uliczne, przystanki, cmentarze komunalne, targowiska i plaże.

Zbieranie odpadów odbywa się w sposób selektywny i stanowi podstawowy element systemu gospodarki odpadami na terenie Gminy Bierzwnik.

Zgodnie z Regulaminem utrzymania czystości i porządku na terenie Gminy Bierzwnik prowadzona jest zbiórka odpadów w podziale na następujące frakcje:

- 1) niesegregowanych (zmieszanych) odpadów komunalnych,
- 2) papieru, w tym tektury, odpadów opakowaniowych z papieru, odpadów opakowaniowych z tektury,
- 3) szkła, w tym szkła kolorowego i szkła bezbarwnego, odpadów opakowaniowych ze szkła,
- 4) tworzyw sztucznych, w tym odpadów opakowaniowych tworzyw sztucznych,
- 5) opakowań wielomateriałowych,
- 6) metali, w tym odpadów opakowaniowych z metali

- 7) odpadów ulegających biodegradacji, ze szczególnym uwzględnieniem bioodpadów,
- 8) odpadów zielonych,
- 9) przeterminowanych leków i chemikaliów,
- 10) zużytych baterii i akumulatorów,
- 11) zużytego sprzętu elektrycznego i elektronicznego,
- 12) mebli i innych odpadów wielkogabarytowych,
- 13) odpadów budowlanych i rozbiórkowych,
- 14) zużytych opon.

Zgodnie ze sprawozdaniem Wójta Gminy Bierzwnik z realizacji zadań z zakresu gospodarowania odpadami komunalnymi za 2018 r. składanym do Marszałka Województwa Zachodniopomorskiego z terenu gminy Bierzwnik w 2018 roku odebrano następujące ilości odpadów komunalnych:

KOD ODEBRANYCH ODPADÓW KOMUNALNYCH	RODZAJE ODEBRANYCH ODPADÓW KOMUNALNYCH	MASA ODEBRANYCH ODPADÓW KOMUNALNYCH [Mg]
15 01 06	Zmieszane odpady opakowaniowe	126,760
15 01 07	Opakowania ze szkła	70,660
16 01 03	Zużyte opony	4,157
17 09 04	Zmieszane odpady z budowy, remontów i demontażu inne niż	13,080
20 03 01	Niesegregowane (zmieszane) odpady komunalne	721,060
20 03 07	Odpady wielkogabarytowe	159,120
20 02 01	Odpady ulegające biodegradacji	0,320
20 02 03	Inne odpady nieulegające biodegradacji	0,000
20 01 32	Leki inne niż wymienione w 20 01 31	0,138

System zbierania odpadów komunalnych niesegregowanych i segregowanych jest zarządzany i kontrolowany przez Urząd Gminy Bierzwnik. Usuwanie odpadów z terenu Gminy do końca 31.12.2021 r. prowadzi firma ATF sp. z o.o. sp. k. Chojnica 2, 78-650 Mirosławiec.

2.8.5 Elektroenergetyka

Gminę Bierzwnik obsługuje Grupa Energetyczna ENEA S.A. Oddział w Gorzowie Wielkopolskim, Rejon Energetyczny w Choszcznie. Gmina zasilana jest w energię elektryczną ze stacji 110/15KV Dobiegnow i Krzęcin zlokalizowanych poza terenem gminy poprzez linie napowietrzne 15KV i stacje transformatorowe 15/04KV typu wieżowego i słupowego.

2.8.6 Sieć telekomunikacyjna

Gmina Bierzwnik jest objęta siecią światłowodową przez firmę E-CHO sp z o.o. z Choszczna. Firma ta dokonuje przyłączy w ramach projektu POPC Polska Cyfrowa. W roku 2019 zakończono budowę sieci przewodowej lub zainstalowano terminal sieci bezprzewodowej w miejscowościach: Breń, Wygon, Łasko, Płoszkowo, Kolsk, Ostromęcko, Pławno, Klasztorne, Przeczno, Górzno, Starzyce, Rębusz. W roku 2020 firma planuje wykonanie projektu i robót dotyczących wykonania przyłączy w Bierzwniku, a także w miejscowościach, które nie zostały objęte projektem POPC w całości lub w ogóle.

3. OCENA MOCNYCH I SŁABYCH STRON MIEJSCOWOŚCI, W KTÓREJ BĘDĄ REALIZOWANE OPERACJE

Analiza SWOT jest efektywną metodą oceny strategicznej badanego podmiotu. Składa się ona z analizy miejscowości (analiza jej mocnych i słabych stron) oraz analizy jej otoczenia (szanse i zagrożenia). Nazwa SWOT jest akronimem stworzonym ze skrótów angielskich pojęć: **S**trengths (mocne strony), **W**eaknesses (słabe strony), **O**pportunities (Szanse) i **T**hreats (zagrożenia).

Głównym celem analizy SWOT jest określenie aktualnej i perspektywicznej pozycji miejscowości na tle innych. Biorąc pod uwagę ogólną zasadę zrównoważonego rozwoju miejscowości, w niniejszej analizie skoncentrowano się na następujących obszarach strategicznych:

- **Środowisko naturalne i ład przestrzenny,**
- **Rozwój gospodarczy,**
- **Rozwój społeczny.**

W tabeli poniżej przedstawiono wnioski z analizy.

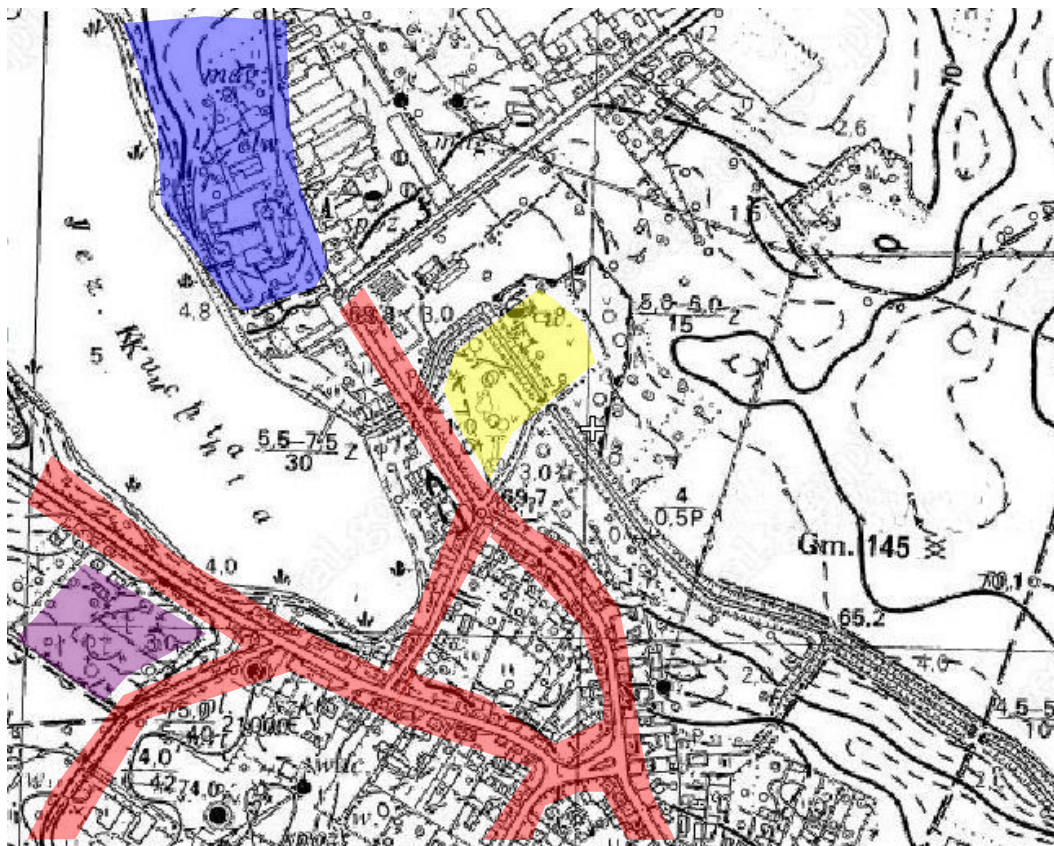
SZANSE	ZAGROŻENIA	MOCNE STRONY	SŁABE STRONY
ŚRODOWISKO NATURALNE I ŁĄD PRZESTRZENNY			
Lepsze wykorzystanie walorów położenia geograficznego	Postępująca degradacja środowiska naturalnego	Korzystne położenie geograficzne	Słaba egzekwowalność prawa w zakresie ochrony środowiska
Uatrakcyjnienie środowiska przyrodniczo-krajobrazowego (obszary objęte programem Natura 2000 oraz leżące w otulinie Drawieńskiego Parku Narodowego)	Zaburzenia ładu przestrzennego związane z procesem wewnętrznej migracji i odpływu ludności do większych ośrodków	Czyste, nieobciążone przemysłem środowisko naturalne	Niska świadomość ekologiczna mieszkańców
Współpraca z innymi sołectwami w zakresie ekologii		Położenie w pobliżu jeziora	Niewystarczające wykorzystanie walorów turystycznych gminy i sołectwa
Wzrost zainteresowania ekoturystyką i agroturystyką w odniesieniu do oferty gminy oraz sołectwa		Warunki przyrodnicze, w tym bezpośrednia bliskość obszarów objętych programem Natura 2000 pn. „Lasy Puszczy nad Drawą” oraz „Lasy Bierzwnickie”	Istnienie tzw. „dzikich” wyrobisk, niszczących tkankę środowiska naturalnego
Tereny o korzystnych warunkach dla osadnictwa		Dobre warunki sprzyjające rozwojowi turystyki, w tym eko- i agro-turystyki oraz turystyki krajoznawczej	

		Funkcjonowanie gminnego składowiska odpadów i ich segregacja; oczyszczalnia ścieków w Bierzwniku	
ROZWÓJ GOSPODARCZY			
Możliwość korzystania ze środków pomocowych Unii Europejskiej oraz innych źródeł bezzwrotnej pomocy na realizację inwestycji poprawiających jakość infrastruktury technicznej miejscowości	Konkurencyjność gmin i sołectw ościennych	Skomunikowanie systemu dróg gminy z drogami powiatowymi i drogą wojewódzką Położenie przy magistrali kolejowej Poznań - Szczecin	Mała liczba podmiotów gospodarczych i inwestorów w gminie i sołectwie
Budowa systemu wsparcia dla MŚP oraz napływ inwestorów do gminy i sołectwa	Ograniczenia inwestycyjne związane z bliskim położeniem obszarów programu Natura 2000, korytarzy ekologicznych oraz Drawieńskiego Parku Narodowego	Warunki do rozwoju działalności związanej z pozyskiwaniem i obróbką drewna	Brak planu zagospodarowania przestrzennego dla całej gminy
Rozwój rolnictwa ekologicznego zorientowanego przede wszystkim na rynek unijny	Stagnacja gospodarcza	Dobre warunki dla rozwoju rolnictwa	Brak uzbrojonych terenów pod inwestycje

Napływ turystów zainteresowanych agro- i eko-turystyką oraz turystyką krajoznawczą	Zła sytuacja makroekonomiczna kraju związana z finansami publicznymi oraz światowym kryzysem finansowym	Duża powierzchnia obszarów wiejskich i leśnych o znacznym potencjale gospodarczym	Brak przewodowej sieci gazowej na terenie gminy
Rozwój usług, w tym możliwość rozwoju usług okołoturystycznych	Niesprzyjająca polityka rządu w stosunku do JST	Występowanie szeregu obiektów i atrakcji o walorach historyczno-kulturowych	Zły stan techniczny dróg i ciągów komunikacyjnych
Odpowiednia promocja walorów miejscowości	Niewydolny system finansowania samorządu	Pełna elektryfikacja obszaru sołectwa i gminy	Niewystarczająca baza turystyczno-noclegowa
Współpraca regionalna w związku z korzystnym położeniem geograficznym	Uwarunkowania ochrony środowiska mogą ograniczać możliwości inwestowania w gminie	Sprawne zarządzanie gminą i sołectwem	Niska mobilność zawodowa kadr pracowniczych
			Niewystarczające środki finansowe gminy na działania inwestycyjne
ROZWÓJ SPOŁECZNY			
Środki pomocowe przeznaczone na rozwój zasobów ludzkich, w tym w ramach EFS	Migracja wykształconej młodzieży do większych ośrodków i miast	Silna identyfikacja mieszkańców z miejscem zamieszkania	Niewielka liczba ofert pracy dla osób z wykształceniem zawodowym i niższym; duża ilość osób korzystająca z pomocy społecznej

Rozwój życia kulturalnego w oparciu o tradycję cysterską	Niewykorzystany potencjał mieszkańców, niewielkie zainteresowanie społeczności lokalnej sprawami miejscowości	Wysoki udział ludności w wieku produkcyjnym	Mała mobilność zawodowa i przestrzenna ludności
Uaktywnienie społeczno-kulturalne mieszkańców	Rozwój patologii społecznych (alkoholizm, narkomania), zwłaszcza u osób młodych	Wzrost ilości organizacji pozarządowych na terenie gminy	Postępujące rozwarstwienie, starzenie społeczeństwa oraz jego ubożenie
Spadek bezrobocia w skali makro	Niski przyrost naturalny oraz starzenie się społeczeństwa	Funkcjonowanie Gminnego Ośrodka Pomocy Społecznej	Niewystarczające tempo modernizacji istniejącej bazy edukacyjnej i kulturalnej
Polepszenie warunków płacowych w skali makro		Funkcjonowanie Gminnego Ośrodka Kultury w Bierzwniku, kreującego politykę kulturalną na obszarze całej Gminy	Wzrastający odsetek patologii społecznych: alkoholizm, narkomania, itp.

4. OPIS I CHARAKTERYSTYKA OBSZARÓW O SZCZEGÓLNYM ZNACZENIU DLA ZASPOKOJENIA POTRZEB MIESZKAŃCÓW



Mapa: schematyczne rozplanowanie Bierzwnika z zaznaczonymi obszarami o szczególnym znaczeniu – część północna

Oznaczenie na mapie	Charakterystyka obszaru
1.	Obszar stanowi główną oś turystyczną Gminy – cysterska spuścizna architektoniczno-kulturowa: <ul style="list-style-type: none"> ▪ Klasztor z zabudowaniami gospodarczymi ▪ Ruiny browaru ▪ Kościół
2.	Park Gminny w Bierzwniku, założony na pocz. XIX w., w którego drzewostanie znajdujemy aż 6 pomników przyrody; obecnie w parku organizowane są imprezy plenerowe o charakterze lokalnym i ponadlokalnym.
3.	Cmentarz w Bierzwniku – ważny element życia społecznego
4.	Główne ciągi komunikacyjno-transportowe w miejscowości – odgrywają istotną rolę w życiu społeczno-gospodarczym Bierzwnika

1.



2.

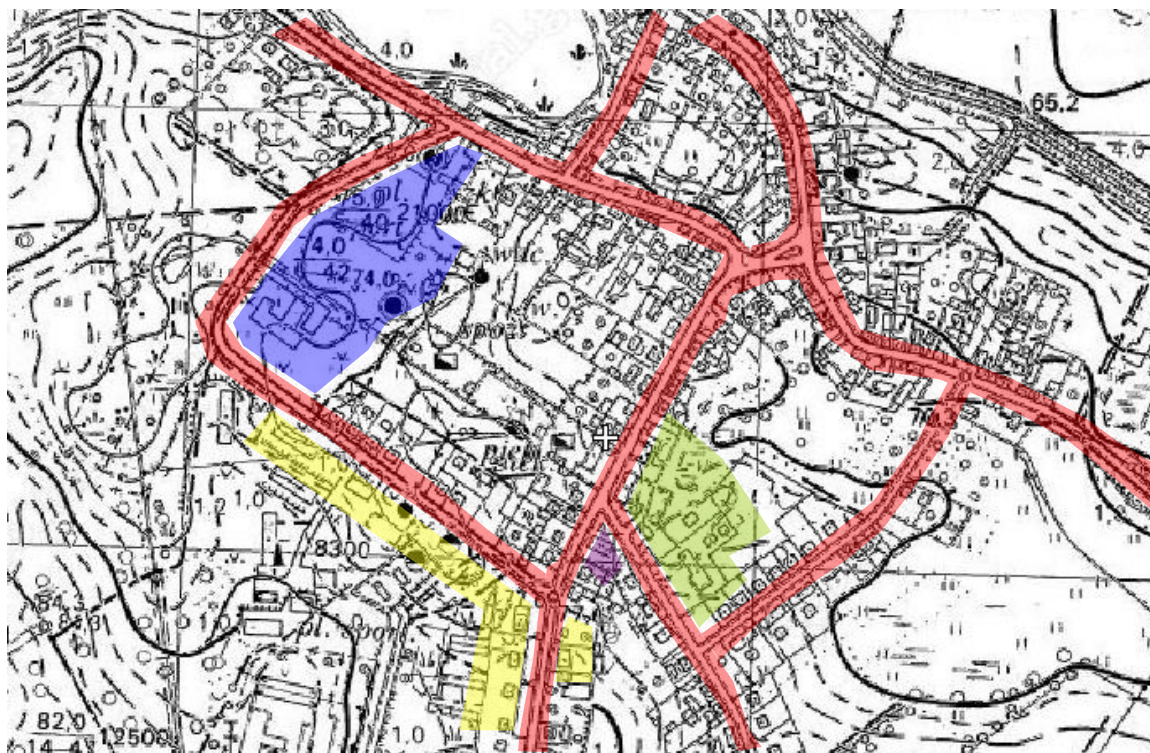


3.



4.





Mapa: schematyczne rozplanowanie Bierzwnika z zaznaczonymi obszarami o szczególnym znaczeniu – część południowa

Oznaczenie na mapie	Charakterystyka obszaru
5.	Obszar szczególnie ważny w sferze edukacji oraz sportu i rekreacji; znajdują się tu: <ul style="list-style-type: none"> ▪ Przedszkole ▪ Szkoła podstawowa ▪ Hala sportowa oraz boisko ▪ Plac zabaw
6.	Obszar szczególnie ważny w sferze ochrony zdrowia i telekomunikacji; znajdują się tu: <ul style="list-style-type: none"> ▪ 2 placówki NZOZ ▪ Apteka ▪ Urząd pocztowy
7.	W obszarze tym zlokalizowany jest Urząd Gminy Bierzwnik – centrum życia administracyjnego miejscowości i Gminy
8.	Na zaznaczonym obszarze znajdują się: <ul style="list-style-type: none"> ▪ Gminny Ośrodek Kultury

	<ul style="list-style-type: none">▪ Remiza OSP Bierzwnik (obecnie remontowana)▪ Plac targowo-handlowy
9.	Główne ciągi komunikacyjno-transportowe w miejscowości – odgrywają istotną rolę w życiu społeczno-gospodarczym Bierzwnika

5.



6.



7.



8.



9.



5. OPIS PLANOWANYCH ZADAŃ INWESTYCYJNYCH I PRZEDSIĘWZIĘĆ AKTYWIZUJĄCYCH SPOŁECZNOŚĆ LOKALNĄ

W rozdziale przedstawione zostały planowane kierunki rozwoju oraz wykaz towarzyszących im przedsięwzięć inwestycyjnych, zaplanowanych do realizacji w latach 2021-2028. Jest to lista otwarta, która w trakcie okresu programowania może być modyfikowana i uzupełniana.

Do realizacji w Programie Rozwoju Obszarów Wiejskich kwalifikować się będą zadania, dla których wartość dofinansowania nie będzie niższa niż 25 000 złotych. Możliwym jednak będzie łączenie inwestycji w ramach jednego projektu przedkładanego do w/w programu.

5.1. PLANOWANE KIERUNKI ROZWOJU

Zapewnienie dynamicznego rozwoju miejscowości oraz stworzenie jak najlepszych warunków życia jej mieszkańcom – to priorytetowy cel przyjęty przy wyznaczaniu kierunków rozwoju miejscowości Bierzwnik.

W oparciu o:

- przyjęty cel priorytetowy,
- mając na uwadze wnioski z analizy SWOT,
- następujące założenia:
 - 1) głównym źródłem zarobkowania mieszkańców Bierzwnika jest produkcyjna oraz usługowa działalność w rolnictwie i leśnictwie, a inwestycje tu planowane mają zmienić ten stan i doprowadzić do dywersyfikacji profilu prowadzonej tu działalności gospodarczej (m.in. agroturystyka i usługi), co ma wpłynąć na zwiększenie dochodów mieszkańców,
 - 2) wykorzystanie szans związanych z korzystnym położeniem miejscowości będzie szło w parze z poszanowaniem zasad zrównoważonego rozwoju (przede wszystkim w odniesieniu do obszaru NATURA 2000 i terenów leśnych),
 - 3) ważnym jest zachowanie stanu istniejącego i dokonywanie inwestycji rozwojowych, przede wszystkim związanych z powstaniem nowej infrastruktury technicznej i społecznej,
 - 4) dla zwiększenia poczucia tożsamości mieszkańców z miejscowością Bierzwnik należy ich angażować w prace związane z rozwojem miejscowości,
 - 5) koniecznym jest stworzenie warunków hamujących odpływ mieszkańców średnio i dobrze wykształconych,
 - 6) **wyróżniającym się atutem miejscowości Bierzwnik jest korzystne położenie geograficzne, lokalizacja przy ważnych ciągach komunikacyjno-transportowych oraz**

bogactwo dziedzictwa kulturowo-historycznego, co sprzyjać będzie rozwojowi usług i funkcji turystycznych

przyjęto kierunki rozwoju Bierzwnika zgodnie z poniższym wykazem.

Planowane kierunki rozwoju:

- 1) Rozwój funkcji turystycznej miejscowości;
- 2) Dalsza modernizacja stanu infrastruktury technicznej, podnoszącej atrakcyjność turystyczną miejscowości;
- 3) Zachowanie dziedzictwa kulturowego poprzez promowanie funkcji turystycznej zabytkowych obiektów;
- 4) Podniesienie atrakcyjności inwestycyjnej miejscowości;
- 5) Podejmowanie działań promocyjnych, mających na celu zwiększenie liczby turystów oraz przyciągnięcie inwestorów do Bierzwnika;
- 6) Rozwijanie działalności kulturalnej i rekreacyjno – sportowej;
- 7) Poprawa estetyki miejscowości.

5.2. WYKAZ OPERACJI

W chwili obecnej, tj. w roku 2021, planowana jest realizacja następującej operacji przy współfinansowaniu w ramach działania „Odnowa i Rozwój Wsi” PROW:

„Przebudowa i zimna sposobu użytkowania części budynku usługowego na Gminny Ośrodek Pomocy Społecznej i bibliotekę wraz z towarzyszącą infrastrukturą techniczną i zagospodarowaniem terenu na działce o nr ewid. 48/4 obręb Bierzwnik przy ul. Dworcowej w Bierzwniku”.

Opis planowanych operacji dla miejscowości Bierzwnik w ramach POM na lata 2021-2028 przedstawiono poniżej w formie kart informacyjnych projektu:

KARTA OPERACJI NR 1

Tytuł/nazwa projektu/zadania	„Przebudowa i zmiana sposobu użytkowania części budynku usługowego na Gminny Ośrodek Pomocy Społecznej i bibliotekę wraz z towarzyszącą infrastrukturą techniczną i zagospodarowaniem terenu na działce o nr ewid. 48/4 obręb Bierzwnik przy ul. Dworcowej w Bierzwniku”.
Cel operacji	Realizacja zadania ma na celu podniesienie poziomu i dostępności osób niepełnosprawnych do usług realizowanych przez Gminny Ośrodek Pomocy Społecznej w Bierzwniku oraz Gminną Bibliotekę Publiczną w Bierzwniku – zapewnienie dostępności do obiektu dla większej liczby odbiorców usług, oraz jego lokalizację w bliskości innych obiektów użyteczności publicznej, tak aby odbiorcy usług mieli możliwość załatwienia wszystkich spraw bez potrzeby nadmiernego przemieszczania się. Cel główny, promowanie włączenia społecznego, walkę z ubóstwem i wszelką dyskryminacją. Zmiana standardu biblioteki wpłynie pozytywnie na wzrost aktywności czytelniczej, a dostosowanie techniczne do potrzeb osób niepełnosprawnych, pozwoli na włączenie społeczne osób ze szczególnymi potrzebami, a przede wszystkim wpłynie pozytywnie na stymulowanie współpracy między instytucjami rynku pracy oraz dialogu społecznego. Realizacja zadania pozwoli na uruchomienie innowacyjnych programów, łączących aktywizację zawodową z aktywizacją społeczną
Wnioskodawca	Gmina Bierzwnik
Opis projektu	W ramach projektu planowane jest przeprowadzenie następujących robót: <ol style="list-style-type: none">1. Przebudowa układu funkcjonalnego pomieszczeń,2. Wyburzenie większości ścian działowych,3. Rozbiórkę schodów zewnętrznych przy elewacji północno-zachodniej budynku,

	<ol style="list-style-type: none"> 4. Przebudowę instalacji: elektrycznej, wodnej, kanalizacyjnej, centralnego ogrzewania, 5. Przebudowę otworów okiennych i drzwiowych oraz witryny frontowej, 6. Termomodernizację części budynku (docieplenie ścian zewnętrznych, podłogi), 7. Wykonanie instalacji wentylacji, 8. Montaż ogrzewaczy przepływowych, 9. Przebudowę schodów zewnętrznych wraz z budową rampy dla osób niepełnosprawnych, 10. Przebudowę terenu w części frontowej działki, 11. Budowę instalacji fotowoltaicznej o mocy 25,16 kW, 12. Montaż pompy ciepła.
Uzasadnienie projektu	<p>Budynek położony na działce nr ewid. 48/4 obręb Bierzwnik, należał niegdyś do gminnej rolniczej spółdzielni produkcyjno-handlowo-usługowej. Przebudowa budynku i zmiana sposobu użytkowania części parteru na pomieszczenia przeznaczone dla Gminnego Ośrodka Pomocy Społecznej, Gminnej Biblioteki, pozwoli na przywrócenie jego wartości użytkowych i estetycznych, oraz nadanie nowych funkcji użyteczności publicznej. Budynek wyposażony zostanie w nowoczesną infrastrukturę, oraz przystosowany zostanie kompleksowo do potrzeb osób niepełnosprawnych (ciągi komunikacyjne, toalety, klatka schodowa). Pomieszczenia Gminnej Biblioteki Publicznej wyposażone zostaną w nowoczesną czytelnię, salę multimedialną, pomieszczenia biurowe. Zagospodarowana zostanie przestrzeń wokół budynku. Powstanie strefa parkingowa, z miejscami parkingowymi wydzielonymi dla osób niepełnosprawnych, poprawiony zostanie stan dróg wewnętrznych wokół budynku i wybudowana zostanie pochylnia do ruchu pieszego i dla osób niepełnosprawnych poruszających się na wózkach inwalidzkich. Biblioteka stanie się miejscem różnego rodzaju warsztatów i spotkań dzieci, młodzieży oraz wszystkich mieszkańców Gminy Bierzwnik. W budynku znajdą swoje miejsce siedziby stowarzyszeń działających na terenie Gminy Bierzwnik.</p>

	Nowoczesne pomieszczenia Gminnego Ośrodka Pomocy Społecznej pozwolą na wprowadzenie nowych form pomocy, a przede wszystkim na zapewnienie szerokiego wsparcia rodzinom i osobom chorym, samotnym i niepełnosprawnym z terenu Gminy Bierzwnik.			
Forma prawna / Własność	Gmina Bierzwnik			
Harmonogram realizacji projektu	2021	2022	2023	2021-2023
Koszty realizacji projektu	2021	2022	2023	2021-2023
	0,00	0,00	0,00	1 022 033,52
Źródła finansowania	Środki JST – 200 000,00 PLN; Inne środki – 822 033,52 PLN			

KARTA OPERACJI NR 2	
Tytuł/nazwa projektu/zadania	Budowa muszli koncertowej wraz z zagospodarowaniem terenu w Parku Gminnym w Bierzwniku
Cel operacji	Inwestycja ma na celu nadanie impulsu funkcjonalno-użytkowego obszarowi przestrzeni publicznej miejscowości Bierzwnik o szczególnym znaczeniu społeczno-kulturalnym oraz gospodarczym
Wnioskodawca	Gmina Bierzwnik
Opis projektu	<p>W ramach projektu planowane jest przeprowadzenie następujących robót:</p> <ol style="list-style-type: none"> 13. Demontaż istniejącej sceny 14. Budowa muszli koncertowej o wymiarach ok.: gł. – 7m, szer. – 10m, wys. – 7m, łącznie ok. 70 m² powierzchni scenicznej, 15. Budowa zaplecza, m.in.: przebieralni, pomieszczeń sanitarnych, magazynu, 16. Wykonanie oświetlenia i nagłośnienia demontowanego sezonowo z możliwością zabezpieczenia sceny na okres poza sezonem, 17. Wykonanie widowni otwartej, niezadaszonej, na ok. 200 miejsc – ławki trwale związane z gruntem, 18. Wykonanie alejek spacerowych z elementami małej architektury 19. Montaż oświetlenia parkowego; 20. Wykonanie nasadzeń uzupełniających
Uzasadnienie projektu	<p>Park gminny w Bierzwniku spełnia szczególną rolę w zaspokajaniu potrzeb społeczno-kulturalnych jego mieszkańców oraz osób przyjezdnych. Obecnie istniejąca infrastruktura nie spełnia odpowiednich standardów oraz jest нефункционална. Realizacja inwestycji doprowadzi do znacznego wzrostu funkcjonalności i wykorzystania obecnego terenu jako miejsca o charakterze społeczno-kulturalnym. Ponadto, spowoduje wzrost atrakcyjności Bierzwnika, jako miejscowości turystycznej poprzez rozbudowę kalendarza ponadlokalnych imprez o charakterze turystycznym i społeczno-kulturalnym</p>

Forma prawna / Własność	Gmina Bierzwnik					
Harmonogram realizacji projektu	2022	2023	2024	2025	2026	2022-2026
				X		
Koszty realizacji projektu	2022	2023	2024	2025	2026	2022-2026
	0,00	0,00	0,00	600 000,00	0,00	0,00
Źródła finansowania	Środki JST – 150 000,00 PLN; Inne środki – 500 000,00 PLN					

KARTA OPERACJI NR 3

Tytuł/nazwa projektu/zadania	Zagospodarowanie terenu przy Klasztorze pocysterskim w Bierzwniku
Cel operacji	Inwestycja ma na celu bezpośrednie kształtowanie przestrzeni publicznej o szczególnym znaczeniu kulturowym, w tym turystycznym, oraz społeczno-gospodarczym miejscowości Bierzwnik
Wnioskodawca	Gmina Bierzwnik
Opis projektu	<p>W ramach projektu planowane jest przeprowadzenie następujących robót:</p> <ol style="list-style-type: none">1. Zabezpieczenie ruin zabytkowego gotyckiego browaru,2. Zagospodarowanie zabudowań gospodarczych zlokalizowanych w sąsiedztwie ruin browaru na punkt obsługi turystycznej,3. Podniesienie standardu drogi kamiennej zlokalizowanej wokół kompleksu klasztornego,4. Wyznaczenie trasy pieszej biegnącej przez najatrakcyjniejsze rejon nad jeziorem,5. Wyznaczenie punktów odpoczynku z siedziskami i tablicami informacyjnymi o klasztorze i towarzyszących mu niegdyś zabudowań gospodarczych, a także o przyrodzie i geologii akwenu i źródła.6. Uporządkowanie i zagospodarowanie terenu nasadzeniami uzupełniającymi,7. Budowa chodnika wraz z oświetleniem,8. Wytyczenie oraz budowa miejsc parkingowych.
Uzasadnienie projektu	Omawiany obszar leży w bezpośrednim sąsiedztwie najważniejszego obiektu turystycznego Bierzwnika – klasztoru pocysterskiego; niestety, istniejący stan techniczny jest daleko niezadowolający i nie spełnia roli właściwej dla funkcji przestrzeni publicznej. Realizacja inwestycji doprowadzi do poprawy estetyki przestrzeni wokół terenu o wysokiej randze turystycznej oraz spowoduje wzrost atrakcyjności Bierzwnika, jako elementu szlaku dziedzictwa cysterskiego.

Forma prawna / Własność	Gmina Bierzwnik Parafia p.w. MB Szkaplerznej w Bierzwniku					
Harmonogram realizacji projektu	2022	2023	2024	2025	2026	2022-2026
				X		
Koszty realizacji projektu	2022	2023	2024	2025	2026	2022-2026
	0,00	0,00	0,00	0,00	0,00	1 918 868,99 PLN
Źródła finansowania	Środki JST – 0,00 PLN; Inne środki – 1 918 868,99 PLN					

6. SYSTEM WDRAŻANIA

Wdrażanie Planu Odnowy Miejscowości Bierzwnik rozpocznie się poprzez wprowadzenie go w życie uchwałą Rady Gminy w Bierzwniku. Odpowiedzialnym za jego realizację będzie Wójt Gminy Bierzwnik.

System wdrażania Planu Odnowy Miejscowości Bierzwnik realizowany będzie w oparciu o system wdrażania pomocy strukturalnej Unii Europejskiej.

Poszczególne projekty będą implementowane zgodnie z zasadami wydatkowania środków według źródeł ich pochodzenia, bowiem korzystanie ze środków własnych, jak i środków unijnych wymusza konieczność sprostania wielu wymogom formalnym.

W celu sprawnego wdrażania Planu Odnowy Miejscowości zostanie powołany Zespół odpowiedzialny za zarządzanie i koordynację Planem oraz wdrażanie poszczególnych zadań inwestycyjnych, zwany dalej Zespołem Zarządzającym i Koordynującym Plan.

W skład Zespołu Zarządzającego i Koordynującego Plan wejdą:

- Wójt,
- Sekretarz Gminy Bierzwnik,
- Sołtys Sołectwa Bierzwnik,
- Pracownik Referatu Infrastruktury i środowiska.

Zakres zadań Zespołu obejmuje w szczególności:

- ustalenie zasad i kryteriów realizacji Planu,
- zapewnienie zgodności realizacji Planu z poszczególnymi dokumentami programowymi wyższego rzędu,
- zapewnienie zgodności realizacji Planu z prawem powszechnie obowiązującym, w tym w szczególności z Prawem zamówień publicznych oraz przepisami szczególnymi mającymi zastosowanie przy realizacji poszczególnych zadań Planu,
- inicjowanie ewentualnych zmian Planu,
- opracowanie wskaźników realizacji Planu,
- zbieranie danych statystycznych i finansowych na temat postępów wdrażania oraz przebiegu realizacji projektów w ramach Planu,
- zapewnienie przygotowania i wdrożenia planu działań w zakresie informacji i promocji Planu,
- przygotowanie rocznych raportów na temat wdrażania Planu, zbieranie informacji do rocznego raportu o nieprawidłowościach,

- dokonanie oceny po zakończeniu realizacji Planu,
- zapewnienie informowania o współfinansowaniu przez UE realizowanych projektów,
- opracowanie i składanie wniosków o finansowanie zewnętrzne,
- bezpośrednia realizacja działań przewidzianych w Planie w zakresie przygotowania przetargów, gromadzenia dokumentacji bieżącej, nadzoru nad wykonawcą pod kątem terminowości i jakości wywiązania się z zobowiązania.

Do realizacji swoich obowiązków Zespół może tworzyć grupy robocze, korzystać z opinii niezależnych ekspertów lub usług innych instytucji.

7. SYSTEM MONITOROWANIA I OCENY, PUBLIC RELATIONS

7.1. SYSTEM MONITOROWANIA PLANU ODNOWY MIEJSCOWOŚCI BIERZWNIAK.

Zakres monitoringu POM

Monitoring dostarcza informacji o postępie realizacji i efektywności wdrażania Planu Odnowy Miejscowości. Monitorowanie polega na systematycznym zbieraniu i interpretowaniu danych opisujących postęp i efekty realizacji Planu. Monitoring obejmuje wydatkowanie (monitoring finansowy) oraz efekty rzeczowe (monitoring rzeczowy) wdrażania Planu.

Monitoring rzeczowy

Monitoring rzeczowy dostarcza danych, obrazujących postęp we wdrażaniu Planu oraz umożliwiających ocenę jego wykonania w odniesieniu do ustalonych celów.

Monitoring rzeczowy odbywa się w oparciu skwantyfikowane dane, obrazujące postęp we wdrażaniu Planu, podzielone na trzy kategorie:

1. wskaźniki produktu

Odnoszą się one do rzeczowych efektów działalności. Są to efekty które osiągamy bezpośrednio na skutek wydatkowania środków.

Wskaźniki produktu dla Planu Odnowy Miejscowości Bierzwniak zostaną ustalone przez Zespół Zarządzający i Koordynujący Plan.

2. wskaźniki rezultatu

Odpowiadają one bezpośrednim i natychmiastowym efektem wynikającym z realizacji Planu. Są logicznie powiązane ze wskaźnikami produktu.

Wskaźniki rezultatu dla Planu Odnowy Miejscowości Bierzwniak zostaną ustalone przez Zespół Zarządzający i Koordynujący Plan.

3. wskaźniki oddziaływania

Obrazują one konsekwencje realizacji Planu Odnowy Miejscowości wykraczające poza natychmiastowe efekty.

Wskaźniki oddziaływania Planu Odnowy Miejscowości Bierzwniak zostaną ustalone przez Zespół Zarządzający i Koordynujący Plan.

Monitoring finansowy

Monitoring finansowy dostarcza danych, dotyczących finansowych aspektów realizacji Planu Odnowy Miejscowości, będących podstawą do oceny sprawności wydatkowania przeznaczonych na niego środków. Monitoring polegać będzie na porównaniu faktycznego wydatkowania środków, z zaplanowanym (wysokość wydatków oraz źródła finansowania inwestycji).

System Monitorowania POM

W celu prowadzenia skutecznego monitoringu i oceny wszystkich wydatków zarówno wspólnotowych jak i gminnych, Zespół Zarządzający i Koordynujący Plan będzie monitorować związane z planem wydatki i efekty rzeczowe. System monitorowania finansowego i rzeczowego projektów dofinansowanych ze środków Unii Europejskiej będzie jednolity z obowiązującymi zasadami monitoringu zarówno finansowego jak i rzeczowego, ograniczonego do wskaźników produktów, rezultatów i oddziaływania.

7.2. OCENA PLANU ODNOWY MIEJSCOWOŚCI

Przygotowanie oceny wdrażania Planu Odnowy Miejscowości Bierzwnik należy do obowiązków Zespołu Zarządzającego i Koordynującego Plan. Wnioski Zespołu z oceny Planu będą przedstawiane bezpośrednio na poszczególnych posiedzeniach Rady Gminy.

Ocena będzie dokonywana w następujących terminach:

- a) każdorazowo, przed kolejnym naborem wniosków do PROW w celu aktualizacji harmonogramu realizacji zadań oraz opisu inwestycji przewidzianych do dofinansowania w oparciu o dostępny kosztorys prac,
- b) po zakończeniu realizacji poszczególnych zadań przewidzianych w Planie,
- c) ocena roczna (na miesiąc przed udzieleniem Wójtowi absolutorium) - kompleksowy raport z oceny wdrażania Planu.

Corocznie, po przedstawieniu kompleksowego raportu z oceny wdrażania Planu, będzie proponowane wprowadzenie nowych zadań, wynikających z rodzących się potrzeb i możliwości. Propozycje nowych zadań będą mogły być zgłaszane przez Zespół Zarządzający i Koordynujący Plan, Radę Sołecką, Wójta, bądź radnych.

Zmiany będą dokonywane w tym samym trybie, co zatwierdzenie pierwotnej wersji Planu Odnowy Miejscowości.

7.3. PUBLIC RELATIONS PLANU ODNOWY MIEJSCOWOŚCI

Komunikacja społeczna będzie miała na celu informowanie opinii publicznej poprzez przekazywanie powszechnej wiedzy o działaniach Unii Europejskiej, o wdrażaniu i wykorzystaniu środków wspólnotowych, o korzyściach płynących z członkostwa, o budowaniu pozytywnego wizerunku podmiotów zaangażowanych w proces wdrażania pomocy – w zakresie związanym z realizacją Planu Odnowy Miejscowości Bierzwnik.

Komunikacja społeczna będzie polegać na :

- zapewnieniu powszechnego dostępu do informacji o możliwościach ubiegania się o wsparcie ze środków funduszy strukturalnych na realizację projektów, służących rozwojowi regionalnemu dla wszystkich grup docelowych z terenu Gminy,
- zapewnieniu informowania opinii publicznej o zakresie i wymiarze pomocy wspólnotowej dla poszczególnych projektów i rezultatach działań na poziomie Gminy i sołectwa,
- inicjowaniu dodatkowych działań promocyjnych o zasięgu lokalnym,
- zapewnieniu współpracy z instytucjami zaangażowanymi w monitorowanie i realizowanie Planu w zakresie działań informacyjnych i promocyjnych poprzez wymianę informacji i wspólne przedsięwzięcia,
- wykorzystaniu nowoczesnych źródeł przekazu i nowoczesnych technologii, m.in. takich jak np. Internet w celu promocji Planu oraz usprawnienia komunikacji pomiędzy podmiotami uczestniczącymi w realizacji Planu.

PODSUMOWANIE

Cele określone w Planie Odnowy Miejscowości Bierzwnik na lata 2021-2028 zakładają wzrost znaczenia miejscowości, jako atrakcji turystycznej, agroturystycznej oraz miejsca odnowy kulturalnej mieszkańców, jak również w dalszej perspektywie czasu poprawę jakości życia lokalnej społeczności i zniwelowanie barier w rozwoju wsi.